

目录

注意事项	3	前柱饰件	20
注意事项	3	前柱饰件：拆卸和安装	20
辅助约束系统 (SRS) “安全气囊”和“安全带预张紧器”的注意事项	3	车身侧边胶条	21
断开蓄电池后转动方向盘的注意事项	3	车身侧边胶条：拆卸和安装	21
拆卸蓄电池端子的注意事项	4	内侧脚踏板	22
在无前围上盖板盖情况下操作的注意事项	4	内侧脚踏板：拆卸和安装	22
操作注意事项	4	外车门下框踏板	23
准备工作	5	外侧脚踏板：拆卸和安装	23
准备工作	5	中柱下部饰件	24
通用维修工具	5	中柱下部饰件：拆卸和安装	24
卡子列表	6	中柱上部饰件	24
卡子列表	6	中柱上部饰件：拆卸和安装	24
症状诊断	7	地板饰件	26
吱吱声和喀喀声故障诊断	7	分解图	26
工作流程	7	前地板地毯	27
检查步骤	9	前地板地毯：拆卸和安装	27
诊断工作表	11	后地板地毯	28
拆卸和安装	13	后地板地毯：拆卸和安装	28
前车门饰件	13	顶衬	29
分解图	13	普通车顶	29
拆卸和安装	14	普通车顶：分解图	29
后车门饰件	16	普通车顶：拆卸和安装	30
分解图	16	天窗	34
拆卸和安装	17	天窗：分解图	34
天窗：拆卸和安装	17	天窗：拆卸和安装	35
车身侧内饰	19	行李箱地板饰件	39
分解图	19	分解图	39
隔板侧饰件	20	行李箱地板后面板	40
隔板侧饰件：拆卸和安装	20	行李箱地板后面板：拆卸和安装	40

行李箱后板	41	后柱饰件	44
行李箱后板：拆卸和安装	41	后柱饰件：拆卸和安装	44
行李箱侧边下部饰件	42	行李箱侧上饰件	45
行李箱侧边下部饰件：拆卸和安装	42	行李箱侧边上部饰件：拆卸和安装	45
后柱饰件	43	后背门饰件	46
后柱饰件：拆卸和安装	43	分解图	46
		拆卸和安装	47

www.car60.cc

注意事项

注意事项

辅助约束系统 (SRS) “安全气囊”和“安全带预张紧器”的注意事项

INFOID:0000000008574228

辅助约束系统如“安全气囊”和“安全带预张紧器”与前排座椅安全带一起使用，有助于减少车辆碰撞时驾驶员和前排乘客受伤的危险性或严重程度。关于安全维护该系统的信息，请参见本维修手册的“SRS 安全气囊”和“安全带”章节。

警告：

务必遵守以下注意事项以防意外启动。

- 为避免 SRS 系统失效而增加车辆碰撞时由安全气囊充气带来人身伤亡的危险性，所有维修保养应由授权的 NISSAN/INFINITI 经销商进行。
- 保养不当，包括不正确的拆卸和安装 SRS 系统，都可能导致本系统的意外触发，从而造成人身伤害。关于螺旋电缆和安全气囊模块的拆卸方法，请参见“SRS 安全气囊”章节。
- 除本维修手册中说明的操作外，不要使用电气测试设备对 SRS 的任何电路进行测试。SRS 电路线束可通过黄色和 / 或橙色线束或线束接头来识别。

使用机动工具 (气动或电动) 和锤子注意事项

警告：

务必遵守以下注意事项以防意外启动。

- 在点火开关按至 ON 位置或发动机运转的情况下，在安全气囊诊断传感器单元或其它安全气囊系统传感器附近作业时，切勿使用气动或电动工具作业，或在传感器附近用锤子敲击。剧烈振动会激活传感器并使安全气囊展开，可能造成严重的伤害。
- 使用气动或电动工具或锤子进行任何维修前，务必将点火开关按至 OFF 位置，断开蓄电池，并等待至少 3 分钟。

断开蓄电池后转动方向盘的注意事项

INFOID:0000000008574229

注意：

遵守下列注意事项，以防出现错误和故障。

- 在拆卸和安装任何控制单元前，首先将点火开关按至 LOCK 位置，然后断开蓄电池两极电缆。
- 在完成工作后，确认已经正确连接所有控制单元接头，然后重新连接蓄电池两极电缆。
- 每次工作完成后都要使用 CONSULT 进行自诊断，使其成为各个功能检测的例行程序。如果检测到 DTC，根据自诊断结果进行故障诊断。

对于带转向锁单元的车辆，如果蓄电池断开或电量耗尽，方向盘就会锁定且不能转动。

如果在蓄电池断开或电量耗尽的情况下需要转动方向盘，则在开始维修操作前按以下步骤操作。

操作步骤

1. 连接蓄电池两极电缆。
注：
如果蓄电池电量已耗尽，请使用跨接电缆供电。
2. 将点火开关按至 ACC 位置。
(此时，转向锁将解锁。)
3. 断开蓄电池两极电缆。在蓄电池两极电缆断开的情况下，转向锁会保持打开，方向盘可以转动。
4. 进行必要的修理工作。
5. 完成修理工作时，重新连接蓄电池两极电缆。在松开制动踏板的情况下，将点火开关从 ACC 位置切换至 ON 位置，然后切换至 LOCK 位置。(当点火开关按至 LOCK 位置时，方向盘将锁定。)
6. 使用 CONSULT 对所有控制单元进行自诊断检查。

注意事项

< 注意事项 >

拆卸蓄电池端子的注意事项

INFOID:000000010042861

- 拆卸 12V 蓄电池端子时，关闭点火开关，并等待至少 30 秒钟。

注：

点火开关关闭后，ECU 可能会作用几十秒钟。如果在 ECU 停止前拆下蓄电池端子，则可能会出现 DTC 检测错误或 ECU 数据损坏。

- 对于配备 2 个蓄电池的车辆，接通点火开关前务必要连接主蓄电池和副蓄电池。

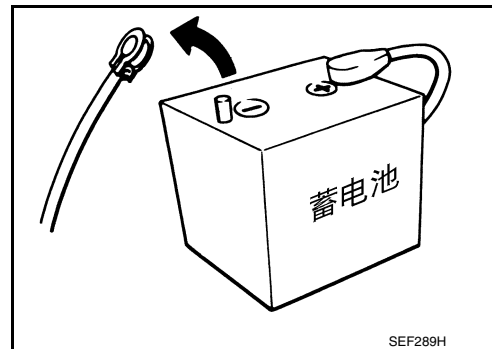
注：

如果在主蓄电池或副蓄电池的任一端子断开情况下接通点火开关，则可能会检测到 DTC。

- 安装 12V 蓄电池后，务必检查所有 ECU 的“自诊断结果”并清除 DTC。

注：

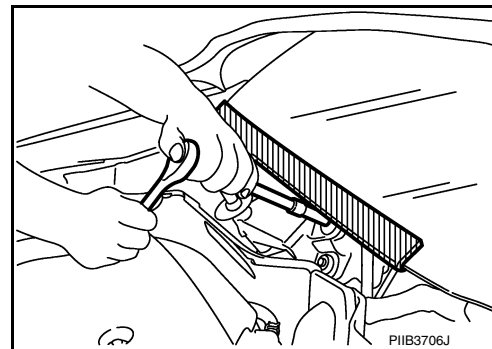
拆卸 12V 蓄电池后可能会导致 DTC 检测错误。



在无前围上盖板盖情况下操作的注意事项

INFOID:000000008574230

在卸下前围上盖板盖的情况下进行操作时，要用聚氨脂等盖住挡风玻璃的下端以防止损坏挡风玻璃。



操作注意事项

INFOID:000000008574231

- 拆卸或安装开启 / 关闭零件后，务必进行装配调整来检查它们的工作情况。
- 检查各零件的润滑情况、是否损坏及磨损。必要时，请进行润滑或更换。

准备工作

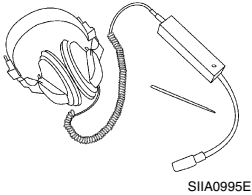
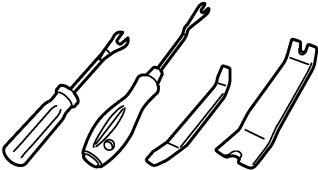
< 准备工作 >

准备工作

准备工作

通用维修工具

INFOID:000000008574232

工具名称	说明
<div>发动机听诊器</div> <div></div> <div>SIIA0995E</div>	<div>噪音定位</div>
<div>拆卸工具</div> <div></div> <div>JMKIA3050ZZ</div>	<div>拆下卡子、棘爪以及金属卡子</div>

INT

K

L

M

N

O

P

www.car60.cc

卡子列表

< 准备工作 >

卡子列表

卡子列表

INFOID:000000008574233

图	拆卸和安装		图	拆卸和安装	
	拆卸: 用一字螺丝刀转动或 卡子拆卸器进行拆卸。			拆卸: 饰件 卡子 A 平头螺丝刀 卡子 B	
	拆卸: 用卡子拆卸器拆卸。			拆卸: 平头螺丝刀 饰件 车身面板 卡子 A 卡子 B (锁环)	
	拆卸: 按住中心销以捕捉 位置。 (切勿通过敲打它 来拆卸中心销。)	安装: 按		拆卸: 卡子的保持架位置必须展开 以便拆下杆。	
	拆卸: 用一字螺丝刀转动或卡子拆卸器 进行拆卸。			拆卸: 1. 用十字螺丝刀拧出。 2. 用一字螺丝刀拆下 内螺纹部分。	
	拆卸:			拆卸: 转至 45° 以将其拆下。	安装:
	拆卸:			拆卸:	

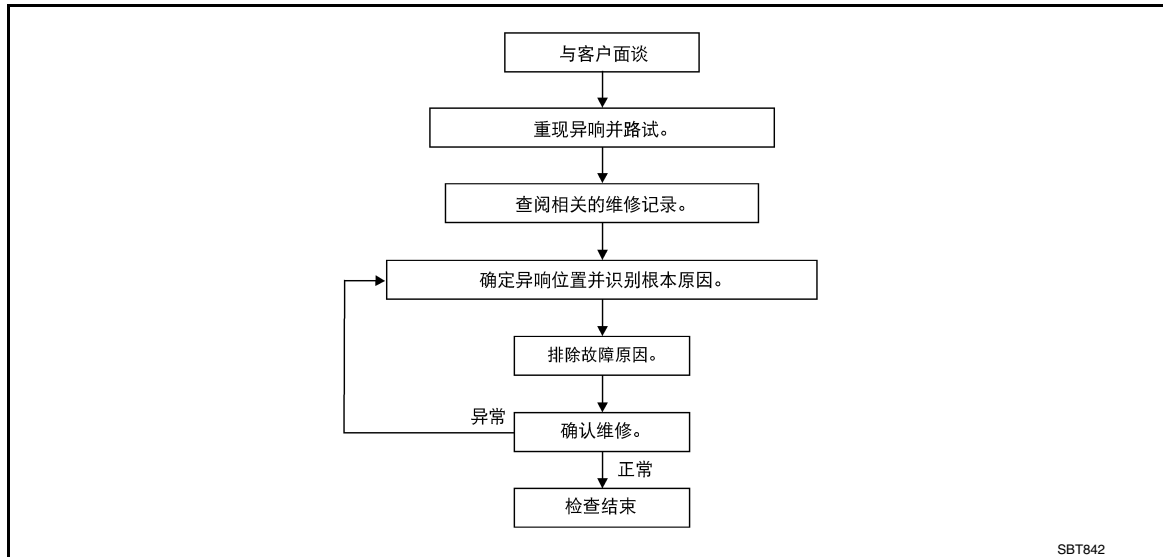
JMJIA3734GB

症状诊断

吱吱声和喀喀声故障诊断

工作流程

INFOID:000000008574234



客户面谈

尽可能与客户面谈，确定噪音出现时的情况。面谈时使用诊断工作表记录噪音出现时的实际情况及客户注释；请参见 [INT-11, "诊断工作表"](#)。该信息有助于再现噪音出现时的情况。

- 客户可能无法提供噪音的详细说明或位置。尽量获取噪音出现（或未出现）时的实际情况。
- 如果车辆中存在多种噪音，务必要进行诊断并修理客户关注的噪音。可以通过与客户一同驾驶车辆进行路试。
- 识别噪音类型后，按它的特性进行区分。利用噪音特性使客户、维修顾问和维修技师对噪音进行一致的描述。
- 吱吱声 –（像网球鞋在干净的地板上摩擦发出的声音）
吱吱声特性包括轻轻接触 / 快速运动 / 路况导致 / 硬表面 = 高频噪音 / 较软表面 = 低频噪音 / 路面边缘 = 喳喳声
- 嘎嘎声 –（像走在陈旧的木地板上的声音）
嘎嘎声特性包括紧密接触 / 慢速移动 / 旋转扭曲 / 视材料而异的高低音 / 经常在操作时产生。
- 喀喀声 –（像摇晃儿童玩具的声音）
喀喀声特性包括快速来回摩擦 / 振动或类似的移动 / 零件松散 / 卡子或锁扣松开 / 间隙不正确。
- 敲击声 –（像敲门的声音）
敲击声特性包括空腔中的声音 / 回音 / 通常由驾驶员操作导致。
- 滴答声 –（像时钟秒针的声音）
滴答声特性包括轻盈的物体轻轻接触 / 零部件松动 / 可能因驾驶员操作或路况导致。
- 重击声 –（巨大、低沉的敲击噪音）
重击声特性包括较轻的敲击 / 操作导致的沉闷声音。
- 嗡嗡声 –（像大群蜜蜂发出的声音）
嗡嗡声特性包括高频喀喀声 / 紧密接触。
- 可接受的噪音级别通常视个人的情况而异。维修技师认为是可接受的噪音可能会让客户无法忍受。
- 天气原因，特别是湿度和温度，可能会大大影响噪音级别。

重现噪音及路试

如可能，与客户一起驾车直至噪音出现。注意诊断工作表上有关噪音情况或位置的其他信息。这些信息有助于您确认修理时重现相同的情况。

如果在路试时可以轻易重现噪音，为了帮助识别噪音来源，将车辆停下并执行以下一项或全部操作重现噪音：

- 1) 关闭一个车门。
- 2) 敲击或推 / 拉可能产生噪音的区域。
- 3) 提高发动机转速。
- 4) 用卧式千斤顶让车辆再次“倾斜”。

吱吱声和喀喀声故障诊断

< 症状诊断 >

- 5) 在怠速时, 施加发动机负载 (电气负载、M/T 车型上的半离合操作、A/T 车型换入驾驶档位)。
- 6) 用起重顶起车辆, 并使用橡胶锤敲打轮胎。
- 驾驶车辆, 尝试重现客户所述噪音出现时的状况。
- 如果很难重现噪音, 在不平整或粗糙的路面上慢慢行驶车辆以增加车身受力。

找出噪音位置并识别根本原因

1. 将噪音范围缩小到大概区域。使用听音工具 (发动机听诊器或机械听诊器) 帮助查明噪音来源。
2. 将噪音范围缩小到具体的区域, 并使用以下方法识别噪音产生的原因:
 - 拆下可能引起噪音的区域内的部件。
拆卸卡子或固定器时不要用力过猛, 否则在修理时可能会损坏或丢失卡子和固定器, 导致产生新的噪音。
 - 敲击或推 / 拉可能引起噪音的部件。
请勿过猛敲击或推 / 拉部件, 否则噪音只会暂时消除。
 - 用手触摸可能引起噪音的部件, 感觉是否有振动。
 - 在可能引起噪音的部件之间放入纸张。
 - 查看是否有部件松动和接触痕迹。
请参见 [INT-9. " 检查步骤 "](#)。

解决问题

- 如果是由于部件松动导致的, 请牢固拧紧该部件。
- 如果是由于部件之间间隙不足导致的:
 - 如有可能, 重新定位或松动并重新拧紧部件来分离部件。
 - 用适当的隔垫, 例如聚氨酯垫、泡沫块、毡布带或聚氨酯带来隔离部件。这些隔垫可通过授权的日产零件部门购买。

注意:

切勿用力过大, 因为许多部件是塑料结构的, 容易造成损坏。

注:

- 聚氨酯垫
隔离接头、线束等。
- 隔垫 (泡沫块)
隔离部件避免接触。可以用来填充面板后的空隙。
- 隔垫 (轻泡沫块)
- 毡布带
用来隔离非活动部位。最适用于仪表板。
以下材料虽然无法从日产零件部门获得, 但是也能用于解决吱吱声和喀喀声。
- UHMW (特氟纶) 胶带
用于隔离会出现轻微移动的地方。最适用于仪表板。
- 硅脂
用于可见部位或不适用 UHMW 胶带的部位。
注: 效果只能持续几个月。
- 硅喷剂
在无法涂抹润滑脂的时候使用。
- 风管胶带
用于固定。

确认维修

通过路试确认噪音问题已解决。在重现噪音的相同条件下驾驶车辆。请参见诊断工作表上的记录。

< 症状诊断 >

检查步骤

INFOID:0000000008574235

有关特定部件的拆卸和安装信息，请参见目录。

仪表板

大多数故障是由于以下零部件之间的接触和移动造成的：

1. 板盖 A 和仪表板
2. 丙烯酸有机玻璃透镜和组合仪表壳体
3. 仪表板至前柱饰件
4. 仪表板至挡风玻璃
5. 仪表板固定销
6. 组合仪表后面的线束
7. 空调除霜器管道和管道接头

一般通过敲击或移动部件重现噪音或在行驶中按住部件抑制噪音，来确定这些故障的位置。使用毡布带或硅喷剂（用于难以够到的区域）可以解决大多数故障。聚氨酯垫可以用于隔离线束。

注意：

切勿使用硅喷剂进行隔离来消除吱吱音或喀喀音。如果用硅填充区域，则无法进行修理后的再检查。

中央控制台

应注意的部件包括：

1. 换挡杆总成盖至饰件
2. 空调控制单元和板盖 C
3. 音响和空调控制单元后面的线束

仪表板的修理和隔离步骤也适用于中央控制台。

车门

请注意下列事项：

1. 饰件和内板发出拍击噪音
2. 内把手锁眼盖至车门饰件
3. 线束发出轻叩声
4. 门锁撞钩未对准导致起动和停车时出现砰砰的噪音

轻敲或移动或在行驶中按住部件来重现噪音出现时的情况能够消除多种故障。这些部位通常可以使用毡布带或隔垫泡沫块进行隔离以消除噪音。

行李箱

行李箱噪音通常是由于千斤顶松动或用户放入行李箱的物品松动造成的。

此外，请检查是否出现下列状况：

1. 行李箱盖减震器调整不当
2. 行李箱盖锁舌未对准
3. 行李箱盖扭力杆相互触碰
4. 牌照或支架松动

这些状况大部分可以通过调整、固定或隔离造成噪音的物品或部件来消除噪音。

天窗 / 顶衬

天窗 / 顶衬区域的噪音通常可以追溯为下列情况之一：

1. 天窗盖、横梁、拉杆或密封件导致的喀喀声或轻微的敲击声
2. 遮阳板轴杆在支架中晃动
3. 前或后挡风玻璃接触到顶衬并发出吱吱音

重现当时情况时，再次按住部件抑制噪音可以消除大多数故障。修理时通常可使用毡布带进行隔离。

吱吱声和喀喀声故障诊断

< 症状诊断 >

座椅

隔离座椅噪音时，要特别注意产生噪音时座椅的位置以及座椅上的物品。在确认和隔离噪音来源时需要重现这些条件。

座椅噪音的原因包括：

1. 头枕杆和支架
2. 座垫衬垫和座椅架之间的吱吱音
3. 后排座椅靠背锁和支架

重现噪音时，可以移动或按住可疑的部件来隔离这些噪音。这些状况大部分都可以通过重新固定部件或在接触区域上贴上聚氨酯带来修复。

发动机罩下

车内的某些噪音可能是因发动机罩下或发动机壁上的部件所造成的。然后噪音再传递到乘客舱中。

传递发动机罩下噪音的原因包括：

1. 安装在发动机壁上的部件
2. 穿过发动机壁的部件
3. 发动机壁安装座和接头
4. 松动的散热器固定销
5. 发动机罩保险杠未对准
6. 发动机罩锁舌未对准

这些噪音由于无法从车内探视到因而可能很难隔离。最好的方法是每次固定、移动或隔离一个部件，并进行路试。同时，可以改变发动机转速或负荷来辨认噪音。可以通过移动、调整、固定或隔离导致噪音的部件来加以修复。

www.car60.cc

吱吱声和喀喀声故障诊断

< 症状诊断 >

诊断工作表

INFOID:0000000008574236



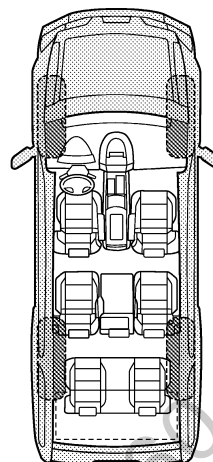
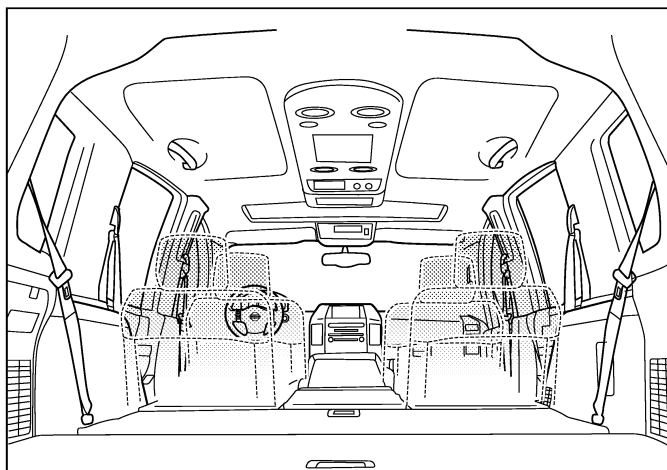
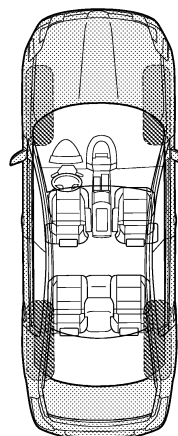
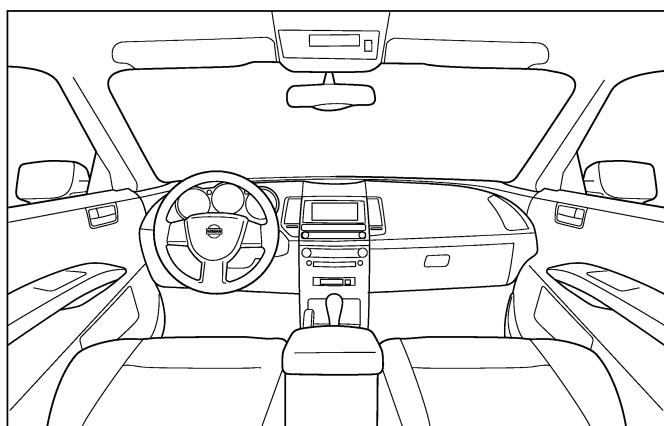
吱吱声和喀喀声 诊断工作表

亲爱的东风日产客户：

我们很关心您对您的东风日产汽车是否感到满意。修理吱吱声或喀喀声有时候非常困难。为了帮助我们能在第一时间修好您的东风日产汽车，麻烦您花费片刻时间记录下汽车上吱吱声或喀喀声产生的地方及其发生时的情况。您可能被邀请和维修顾问或技术人员一起参加试驾以确保我们确认了您所听到的噪音。

I. 噪音来自哪里？(在汽车上圈住该区域)

插图仅供参考，可能不能反映您汽车的实际配置。



继续打开工作表的第 2 页并简短描述噪音或喀喀声的位置。另外，请指出噪音出现时的情况。

PIIB8740E

吱吱声和喀喀声故障诊断

< 症状诊断 >

吱吱声和喀喀声诊断工作表 - 第 2 页

简要说明发出噪音的位置:

II. 何时出现? (请选中下面适当的方框)

- | | |
|--------------------------------------|------------------------------------|
| <input type="checkbox"/> 任何时候 | <input type="checkbox"/> 在雨中行驶后 |
| <input type="checkbox"/> 早上的第 1 次驾驶时 | <input type="checkbox"/> 下雨或潮湿时 |
| <input type="checkbox"/> 仅在室外寒冷时 | <input type="checkbox"/> 干燥或多灰尘的情况 |
| <input type="checkbox"/> 仅在室外炎热时 | <input type="checkbox"/> 其他: |

III. 驾驶时:

- ☐ 通过公路
- ☐ 在粗糙路面上
- ☐ 在通过减速块时
- ☐ 仅在约 ____ mph
- ☐ 加速时
- ☐ 停车时
- ☐ 转弯时: 左、右或之一 (圆圈)
- ☐ 有乘客或货物时
- ☐ 其他: _____
- ☐ 在行驶 ____ 英里或 ____ 分钟之后

IV. 噪声类型

- ☐ 吱吱声 (像网球鞋在干净的地板上摩擦发出的声音)
- ☐ 嘎嘎声 (像走在陈旧的本底板上)
- ☐ 喀喀声 (像摇晃儿童玩具的声音)
- ☐ 敲击声 (类似敲门的声音)
- ☐ 滴答声 (像时钟秒针的声音)
- ☐ 重击声 (重物、消声器敲击噪音)
- ☐ 嗡嗡声 (像大群蜜蜂发出的声音)

让经销商代表填写

测试驾驶注释:

	是	否	执行人姓名
与客户一起进行汽车测试驾驶	<input type="checkbox"/>	<input type="checkbox"/>	_____
- 测试驾驶中核实的噪音	<input type="checkbox"/>	<input type="checkbox"/>	_____
- 找到和修理的噪声源	<input type="checkbox"/>	<input type="checkbox"/>	_____
- 按照执行的测试驾驶确认修理	<input type="checkbox"/>	<input type="checkbox"/>	_____

VIN: _____

客户姓名: _____

W.O.# _____

日期: _____

本表必须粘贴在工作订单上

PIIB8742E

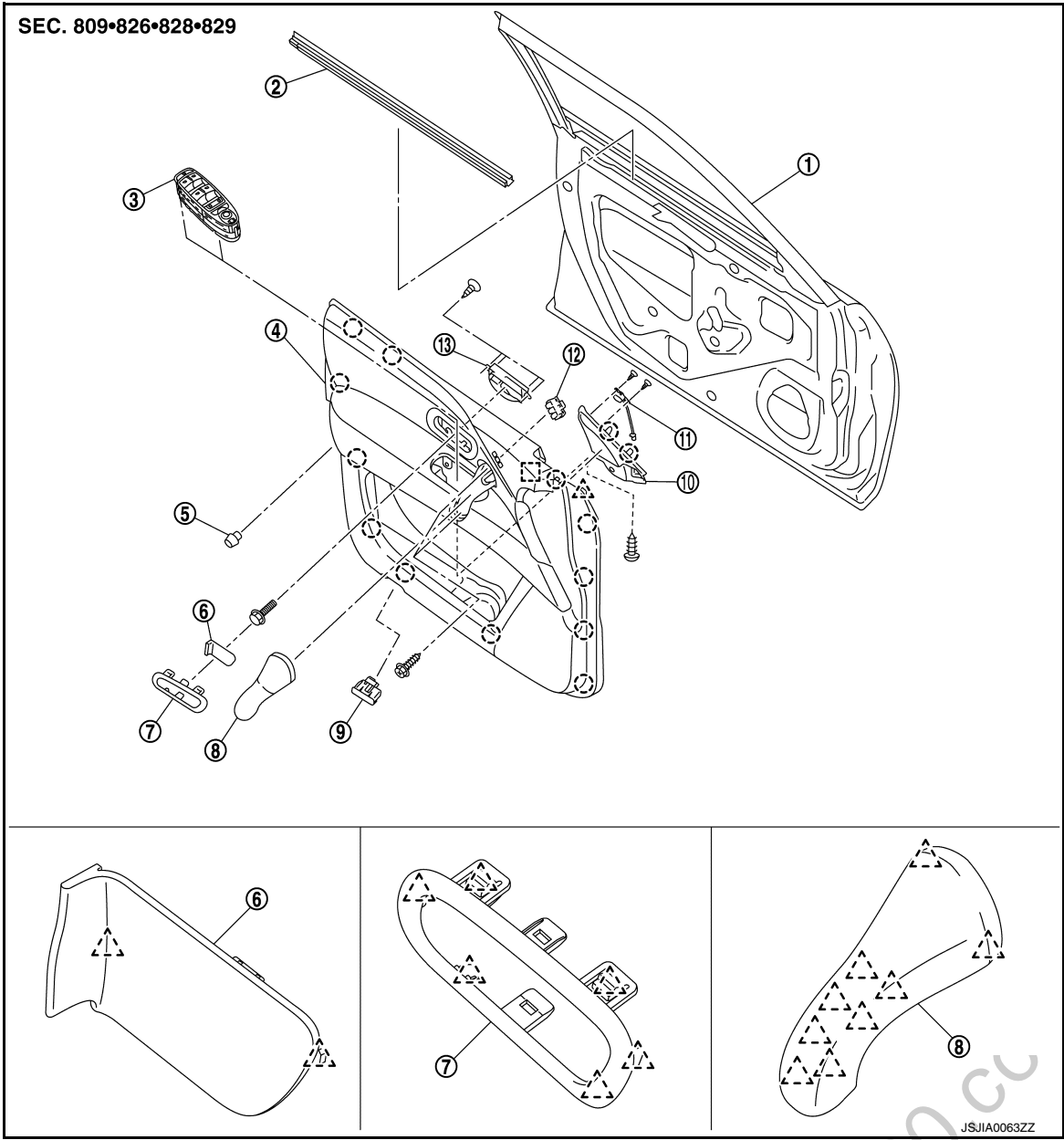
< 拆卸和安装 >

拆卸和安装

前车门饰件

分解图

INFOID:000000008574237



- | | | |
|--------------|---------------------|------------|
| 1. 前车门板 | 2. 前车门内侧密封件 | 3. 电动车窗开关 |
| 4. 前车门饰件 | 5. 缓冲橡胶 | 6. 车门饰件盖 |
| 7. 内把手锁眼盖 | 8. 前车门把手盖 | 9. 迎宾灯 |
| 10. 车门后视镜转角盖 | 11. 盲点警告 / 盲点干预指示灯* | 12. 座椅记忆开关 |
| 13. 前车门内把手 | | |

○ : 卡子

△ : 棘爪

□ : 金属卡子

*: 如果装备

注意：

- 为防止损坏零件，拆卸时，务必使用塑胶制成的拆卸工具。
- 切勿损坏车门面板。

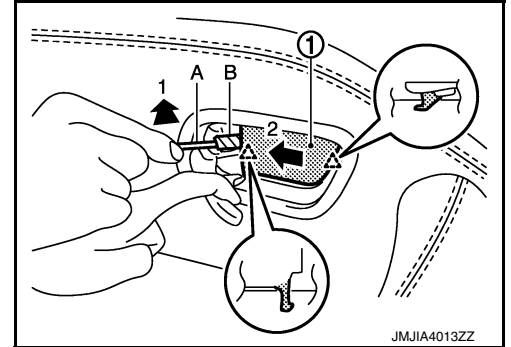
拆卸

1. 完全打开车窗。
2. 如图中箭头所示，使用小平头螺丝刀 (A) 拆下车门饰件盖 (1)，然后拆下前车门饰件装配螺栓。

注意：

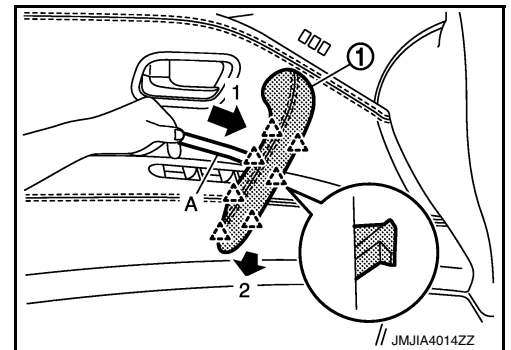
用包裹在胶带 (B) 中的小平头螺丝刀。

△ : 棘爪



3. 如图中箭头所示，将拆卸工具 (A) 插入到前车门把手盖 (1) 和前车门把手之间以分开前车门把手盖固定棘爪，然后拆下固定螺丝。

△ : 棘爪



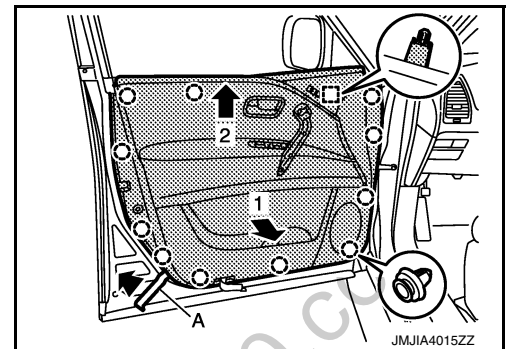
4. 拆下迎宾灯，然后断开迎宾灯线束接头。请参见 [INL-82, "拆卸和安装"](#)。
5. 拆下缓冲块橡胶。
6. 如图中箭头所示，将拆卸工具 (A) 插入到车门饰件和车门板之间以分开固定卡子和金属卡子。

注意：

将拆卸工具插入如图所示的部位 (卡子与车门面板之间)。

○ : 卡子

□ : 金属卡子



7. 断开盲点警告 / 盲点干预指示灯线束接头。(如装备)
8. 断开座椅记忆开关线束接头。
9. 断开情绪灯线束接头。
10. 断开电动车窗开关线束接头和卡箍。
11. 从前车门内把手上断解锁旋钮电缆以及内把手电缆。
12. 从前车门板上拆下前车门饰件。
13. 拆下前车门饰件之后，拆下以下零件。
 - 情绪灯。请参见 [INL-84, "前车门扶手: 更换"](#)。
 - 车门后视镜转角盖板。
 - 电动车窗开关。请参见以下内容。
 - 类型 1: 请参见 [PWC-99, "拆卸和安装"](#) 和 [PWC-100, "拆卸和安装"](#)。

前车门饰件

< 拆卸和安装 >

- 类型 2: 请参见 [PWC-187, "拆卸和安装"](#) 和 [PWC-188, "拆卸和安装"](#)。

注:

有关的车型, 请参见 [PWC-6, "信息"](#)。

- 盲点警告 / 盲点干预指示灯。请参见 [DAS-594, "拆卸和安装"](#)。(如装备)
- 座椅记忆开关。请参见 [ADP-151, "拆卸和安装"](#)。
- 前车门内把手。请参见以下内容。

- 类型 1: 请参见 [DLK-285, "内把手: 拆卸和安装"](#)。
- 类型 2: 请参见 [DLK-550, "内把手: 拆卸和安装"](#)。
- 类型 3: 请参见 [DLK-805, "内把手: 拆卸和安装"](#)。

注:

有关的车型, 请参见 [DLK-20, "信息"](#)。

安装

注意以下事项, 并按照与拆卸相反的顺序安装。

注意:

- 安装过程中目视检查卡子、棘爪和金属卡子是否变形和损坏。如有必要, 更换新零件。
- 安装时, 提前确认卡子和金属卡子准确地与车身侧孔对齐, 然后将其按下安装。
- 如果更换或拆下电动车窗主开关, 需要执行初始化步骤。请参见 [PWC-54, "工作步骤"](#) (适用于类型 1) 或 [PWC-145, "工作步骤"](#) (适用于类型 2)。

注:

有关的车型, 请参见 [PWC-6, "信息"](#)。

A

B

C

D

E

F

G

H

I

INT

K

L

M

N

O

P

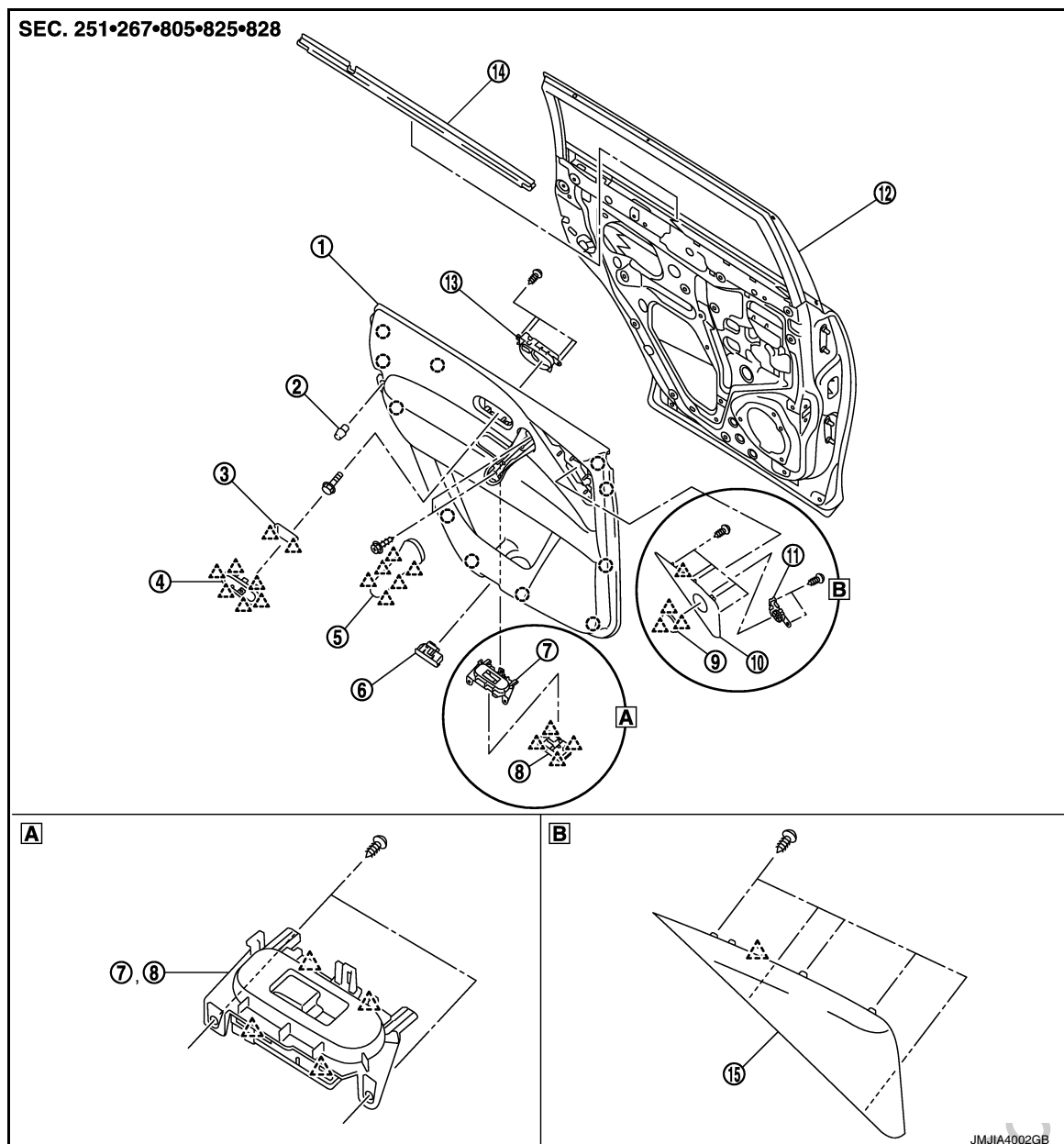
后车门饰件

< 拆卸和安装 >

后车门饰件

分解图

INFOID:000000008574239



1. 后车门饰件
4. 内把手锁眼盖
7. 电动车窗开关饰件
10. 后车门饰件^{*1}
13. 后车门内把手

○ : 卡子

△ : 棘爪

2. 缓冲橡胶
5. 后门把手盖
8. 电动车窗开关
11. 后车门高音扬声器^{*1}
14. 后车门内侧密封件

3. 车门饰件盖
6. 迎宾灯
9. 高音扬声器格栅^{*1}
12. 后车门板
15. 后车门饰件^{*2}

^{*1}: 配备 BOSE 音响

^{*2}: 不配备 BOSE 音响

后车门饰件

< 拆卸和安装 >

拆卸和安装

INFOID:000000008574240

注意：

- 为防止损坏零件，拆卸时，务必使用塑胶制成的拆卸工具。
- 切勿损坏车门面板。

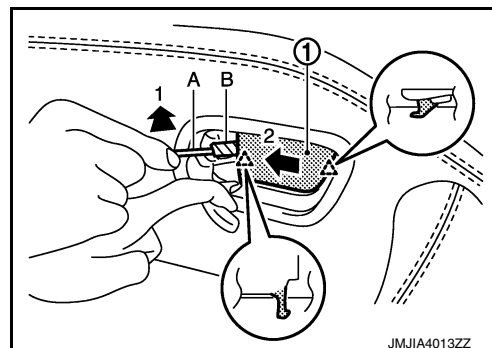
拆卸

1. 完全打开车窗。
2. 如图中箭头所示，使用小平头螺丝刀 (A) 拆下车门饰件盖 (1)，然后拆下后车门饰件装配螺栓。

注意：

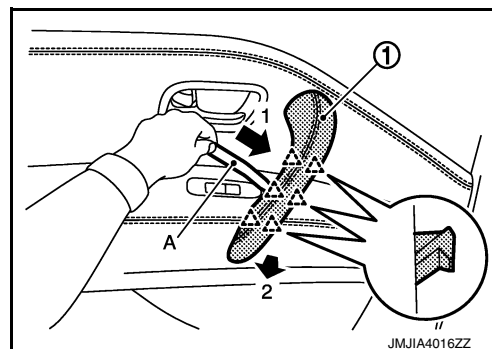
用包裹在胶带 (B) 中的小平头螺丝刀。

△：棘爪



3. 如图中箭头所示，将拆卸工具 (A) 插入到后车门把手盖 (1) 和后车门把手之间以分开后车门把手盖固定棘爪，然后拆下固定螺丝。

△：棘爪

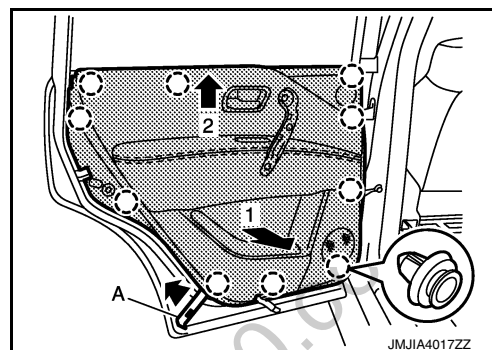


4. 拆下迎宾灯，然后断开迎宾灯线束接头。请参见 [INL-82, "拆卸和安装"](#)。
5. 拆下缓冲块橡胶。
6. 如图中箭头所示，将拆卸工具 (A) 插入到后车门饰件和后车门板之间以分开卡子。

○：卡子

注意：

如图所示，在零件内插入拆卸工具 (在卡子和车门板之间)。



7. 断开情绪灯线束接头。
8. 断开电动车窗开关线束接头和卡箍。
9. 在后车门内把手中断解锁旋钮电缆以及内把手电缆。
10. 从后车门板上拆下后车门饰件。
11. 拆下后车门饰件之后，拆下以下零件。
 - 情绪灯。请参见 [INL-85, "后车门扶手：更换"](#)。
 - 电动车窗开关。请参见以下内容。
 - 类型 1：请参见 [PWC-101, "拆卸和安装"](#)。
 - 类型 2：请参见 [PWC-189, "拆卸和安装"](#)。

< 拆卸和安装 >

注：

有关的车型，请参见 [PWC-6, "信息"](#)

- 后车门内把手。请参见以下内容。
- 类型 1: 请参见 [DLK-288, "内把手：拆卸和安装"](#)。
- 类型 2: 请参见 [DLK-553, "内把手：拆卸和安装"](#)。
- 类型 3: 请参见 [DLK-808, "内把手：拆卸和安装"](#)。

注：

有关的车型，请参见 [DLK-20, "信息"](#)。

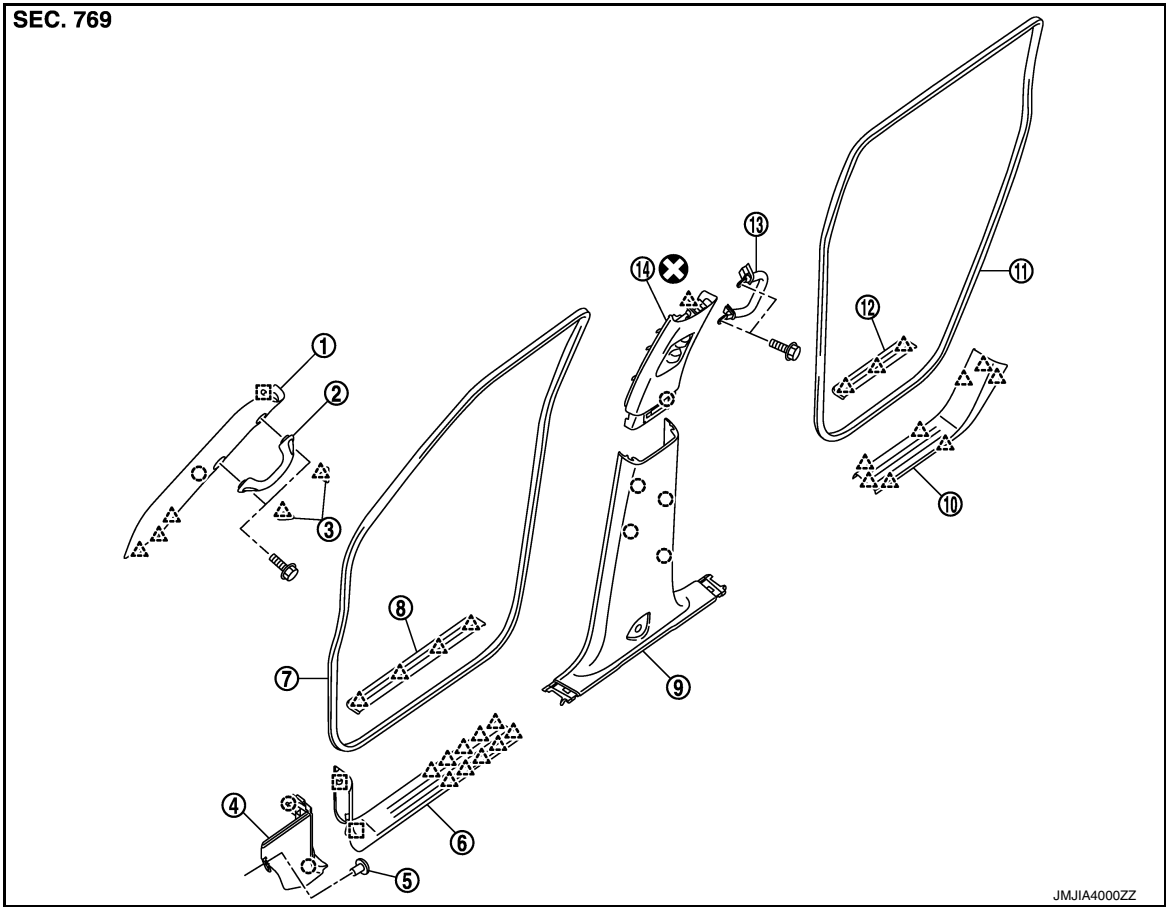
- 后车门高音扬声器。请参见以下内容。
- Bose 音响和显示屏：请参见 [AV-381, "拆卸和安装"](#)。
- 带导航的 Bose 音响：请参见 [AV-795, "拆卸和安装"](#)。

安装

注意以下事项，并按照与拆卸相反的顺序安装。

注意：

- 安装过程中目视检查卡子和棘爪是否变形和损坏。如有必要，更换新零件。
- 安装时，提前确认卡子准确地与车门侧孔对齐，然后将其按下安装。



- | | | |
|------------------|-----------------|------------------|
| 1. 前柱饰件 | 2. 辅助把手 | 3. 辅助把手盖 |
| 4. 隔板侧饰件 | 5. 卡子 | 6. 前车门下框踏板 (内侧) |
| 7. 前车身侧胶条 | 8. 前车门下框踏板 (外侧) | 9. 中柱下部饰件 |
| 10. 后车门下框踏板 (内侧) | 11. 后车身侧胶条 | 12. 后车门下框踏板 (外侧) |
| 13. 辅助把手 | 14. 中柱上部饰件 | |

○ : 卡子

△ : 棘爪

□ : 金属卡子

⊗ : 每次分解后务必更换。

< 拆卸和安装 >

隔板侧饰件

隔板侧饰件：拆卸和安装

INFOID:000000008574242

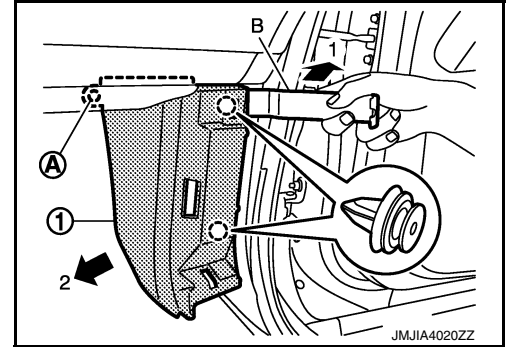
注意：

- 为防止损坏零件，拆卸时，务必使用塑胶制成的拆卸工具。
- 切勿损坏车身。

拆卸

1. 拆下卡子 (A)。
2. 拆下前内侧脚踏板。请参见 [INT-22. "内侧脚踏板：拆卸和安装"](#)。
3. 如图中箭头所示，使用拆卸工具 (B) 分开隔板侧饰件 (1) 固定卡子 (A)，然后拆下隔板侧饰件。

○ : 卡子



安装

注意以下事项，并按拆卸的相反顺序安装。

注意：

- 安装过程中目视检查卡子是否变形和损坏。如有必要，更换新零件。
- 安装时，提前确认卡子准确地与车身侧孔对齐，然后将其按下安装。

前柱饰件

前柱饰件：拆卸和安装

INFOID:000000008574243

注意：

- 为防止损坏零件，拆卸时，务必使用塑胶制成的拆卸工具。
- 切勿损坏车身。

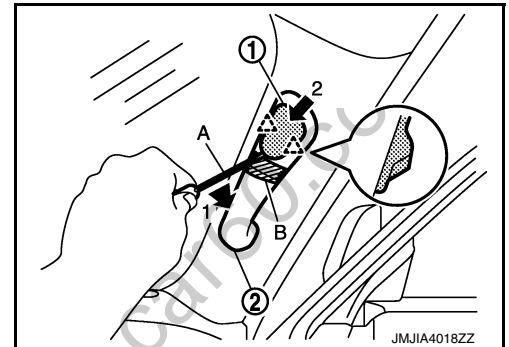
拆卸

1. 松开前车身侧胶条的前柱饰件部分。
2. 如图所示，使用平头螺丝刀 (A) 分开辅助把手盖 (1) 固定棘爪，然后拆下辅助把手装配螺栓和辅助把手 (2)。

注意：

用保护带 (B) 保护辅助把手以免受到损坏。

△ : 棘爪

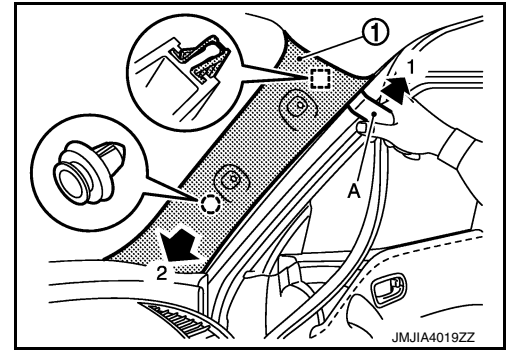


车身侧内饰

< 拆卸和安装 >

3. 如图中箭头所示, 使用拆卸工具 (A) 分开前柱饰件 (1) 固定卡子和金属卡子, 然后拆下前柱饰件。

- : 卡子
□ : 金属卡子



安装

注意以下事项, 并按拆卸的相反顺序安装。

注意:

- 安装过程中目视检查卡子、棘爪和金属卡子是否变形和损坏。如有必要, 更换新零件。
- 安装时, 提前确认卡子和金属卡子准确地与车门侧孔对齐, 然后将其按下安装。

车身侧边胶条

车身侧边胶条: 拆卸和安装

INFOID:0000000008574244

注意:

- 切勿过度用力拉车身侧边胶条。
- 切勿损坏车身。

拆卸

前车身侧边胶条

1. 拆下前内侧和后内侧脚踏板。请参见 [INT-22, "内侧脚踏板: 拆卸和安装"](#)。
2. 拆下隔板侧饰件。请参见 [INT-20, "隔板侧饰件: 拆卸和安装"](#)。
3. 将前排座椅总成滑动至最靠前的位置。
4. 拆卸中柱下部饰件。请参见 [INT-24, "中柱下部饰件: 拆卸和安装"](#)。
5. 拆下前车身侧胶条。

后车身侧边胶条

1. 拆下前内侧和后内侧脚踏板。请参见 [INT-22, "内侧脚踏板: 拆卸和安装"](#)。
2. 将前排座椅总成滑动至最靠前的位置。
3. 拆卸中柱下部饰件。请参见 [INT-24, "中柱下部饰件: 拆卸和安装"](#)。
4. 拆下行李箱侧下饰件。请参见 [INT-42, "行李箱侧边下部饰件: 拆卸和安装"](#)。
5. 拆下后车身侧胶条。

安装

按照与拆卸相反的顺序安装。

车身侧内饰

< 拆卸和安装 >

内侧脚踏板

内侧脚踏板：拆卸和安装

INFOID:000000008574245

注意：

- 为防止损坏零件，拆卸时，务必使用塑胶制成的拆卸工具。
- 切勿损坏车身。

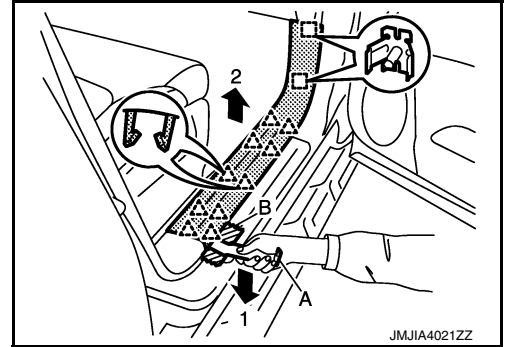
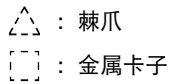
拆卸

前内侧脚踏板

如图中箭头所示，使用拆卸工具 (A) 分开前内车门下框踏板固定棘爪和金属卡子，然后拆下前内车门下框踏板。

注意：

用保护带 (B) 保护车身板以免受到损坏。

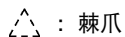
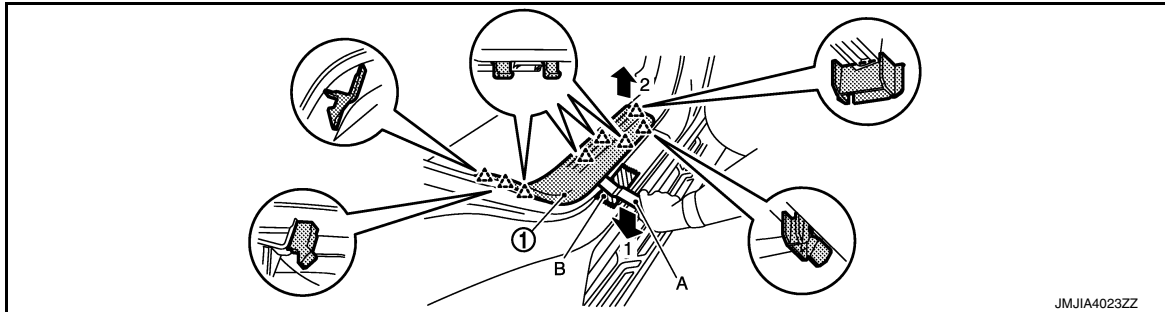


后内侧脚踏板

如图中箭头所示，使用拆卸工具 (A) 分开后内车门下框踏板固定棘爪，然后拆下后内车门下框踏板 (1)。

注意：

用保护带 (B) 保护车身板以免受到损坏。



安装

注意以下事项，并按拆卸的相反顺序安装。

注意：

- 安装过程中目视检查棘爪及金属卡子是否变形和损坏。如有必要，更换新零件。
- 安装时，提前确认金属卡子准确地与车身侧孔对齐，然后将其按下安装。

< 拆卸和安装 >

外车门下框踏板

外侧脚踏板：拆卸和安装

INFOID:000000008574246

注意：

- 为防止损坏零件，拆卸时，务必使用塑胶制成的拆卸工具。
- 切勿损坏车身。

拆卸

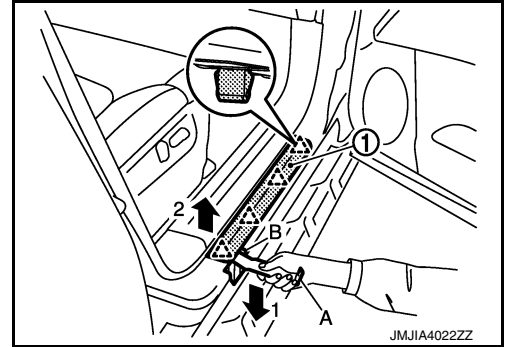
前外车门下框踏板

如图中箭头所示，使用拆卸工具 (A) 分开前外车门下框踏板固定棘爪，然后拆下前外车门下框踏板 (1)。

注意：

用保护带 (B) 保护车身板以免受到损坏。

△：棘爪



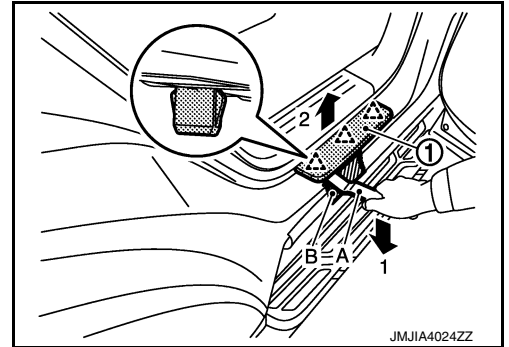
后外车门下框踏板

如图中箭头所示，使用拆卸工具 (A) 分开后外车门下框踏板固定棘爪，然后拆下后外车门下框踏板 (1)。

注意：

用保护带 (B) 保护车身板以免受到损坏。

△：棘爪



安装

注意以下事项，并按照与拆卸相反的顺序安装。

注意：

- 安装过程中目视检查棘爪是否变形和损坏。如有必要，更换新零件。
- 安装时，提前确认棘爪准确地与车身侧孔对齐，然后将其按下安装。

< 拆卸和安装 >

中柱下部饰件

中柱下部饰件：拆卸和安装

INFOID:000000008574247

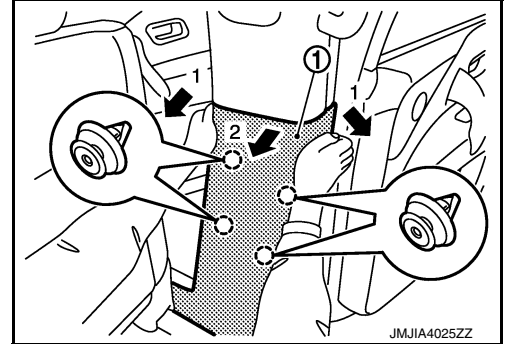
注意：

切勿损坏车身。

拆卸

1. 拆下前内侧和后内侧脚踏板。请参见 [INT-22. "内侧脚踏板：拆卸和安装"](#)。
2. 将前排座椅总成滑动至最靠前的位置。
3. 拆下安全带外锚定器。请参见 [SB-7. "安全带卷收器：拆卸和安装"](#)。
4. 分开中柱下饰件固定卡子。
5. 按照图中箭头所示的顺序，拆下中柱下饰件 (1)。

○：卡子



安装

注意以下事项，并按拆卸的相反顺序安装。

注意：

- 安装过程中目视检查卡子是否变形和损坏。如有必要，更换新零件。
- 安装时，提前确认卡子准确地与车身侧孔对齐，然后将其按下安装。

中柱上部饰件

中柱上部饰件：拆卸和安装

INFOID:000000008574248

注意：

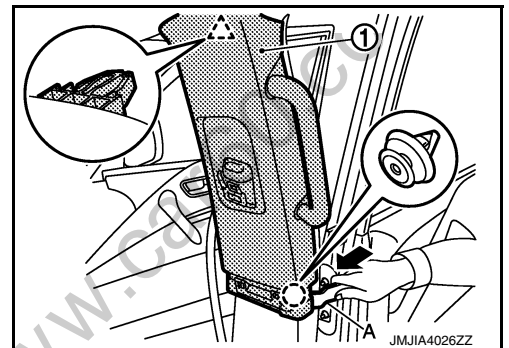
- 为防止损坏零件，拆卸时，务必使用塑胶制成的拆卸工具。
- 切勿损坏车身。

拆卸

1. 拆下前内侧和后内侧脚踏板。请参见 [INT-22. "内侧脚踏板：拆卸和安装"](#)。
2. 将前排座椅总成滑动至最靠前的位置。
3. 拆卸中柱下部饰件。请参见 [INT-24. "中柱下部饰件：拆卸和安装"](#)。
4. 用拆卸工具 (A) 分开中柱上部饰件 (1) 下侧固定卡子。

○：卡子

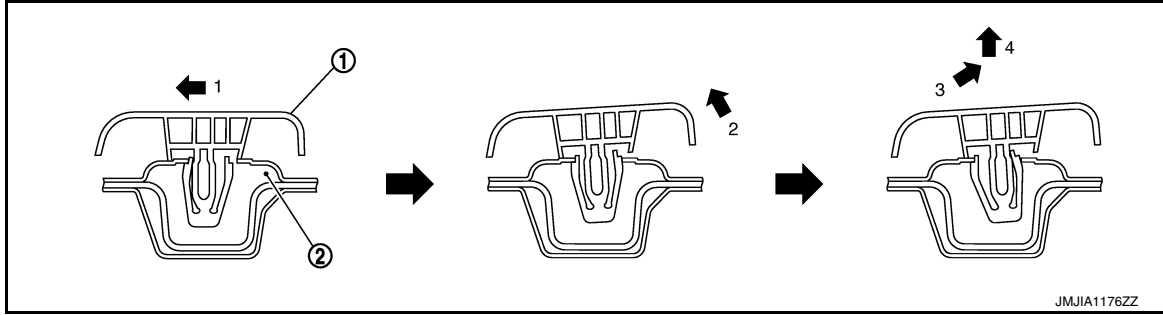
△：棘爪



车身侧内饰

< 拆卸和安装 >

5. 从乘客舱中拉出中柱上饰件 (1)，如下图所示，分开中柱上饰件上侧固定棘爪，然后从中柱板 (2) 上拆下中柱上饰件。



注意：

拆卸中柱上饰件时，小心切勿用力过大。否则，棘爪可能会损坏且碎片可能会掉落到车身的板孔内。

6. 拆下辅助把手装配螺栓，然后拆下辅助把手。

安装

注意以下事项，并按拆卸的相反顺序安装。

注意：

- 拆卸后用新零件更换中柱上饰件。切勿重复使用中柱上饰件。
- 安装过程中目视检查卡子和棘爪是否变形和损坏。如有必要，更换新零件。
- 安装时，提前确认卡子和棘爪准确地与车身侧孔对齐，然后将其按下安装。

A
B
C
D
E
F
G
H
I
INT
K
L
M
N
O
P

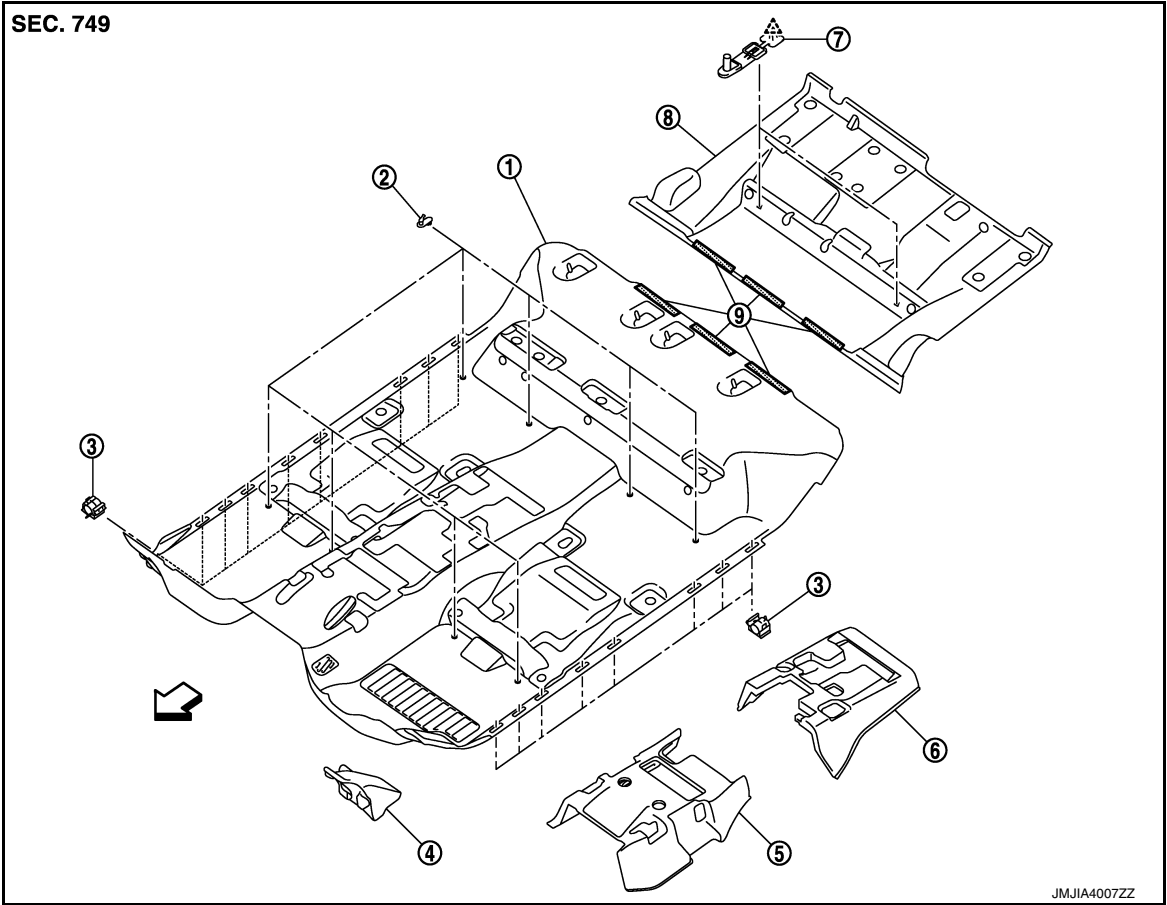
地板饰件

< 拆卸和安装 >

地板饰件

分解图

INFOID:000000008574249



- | | | |
|----------|------------|------------|
| 1. 前地板地毯 | 2. 地毯挂钩 | 3. 固定卡子 |
| 4. 搁脚板 | 5. 前地板垫片前侧 | 6. 前地板垫片后侧 |
| 7. 地板挂钩 | 8. 后地板地毯 | 9. 双重锁紧固件 |
- △ : 棘爪
⇨ : 车头方向

< 拆卸和安装 >

前地板地毯

前地板地毯：拆卸和安装

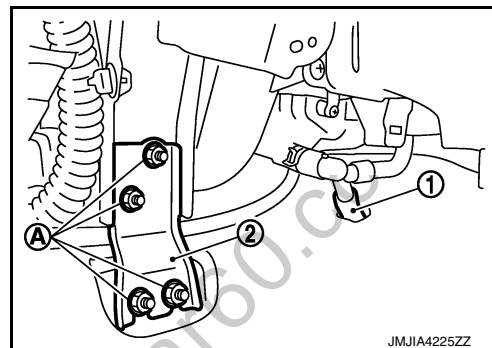
INFOID:000000008574250

注意：

- 为防止损坏零件，拆卸时，务必使用塑胶制成的拆卸工具。
- 切勿损坏车身。

拆卸

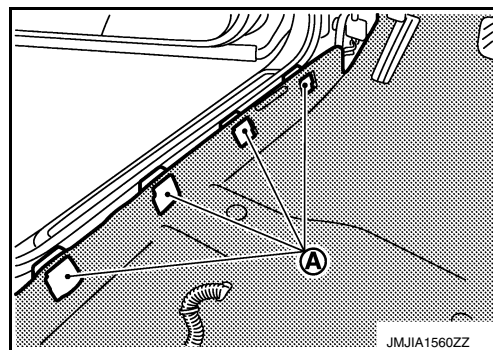
1. 拆下前排座椅总成 (驾驶员侧和乘客侧)。请参见 [SE-107, "拆卸和安装"](#)。
2. 拆下第二排座椅总成 (左侧和右侧)。请参见 [SE-120, "拆卸和安装"](#)。
3. 拆下地板格栅 (左侧和右侧)。请参见 [VTL-12, "地板格栅：拆卸和安装"](#)。
4. 拆下前和后内车门下框踏板 (左侧和右侧)。请参见 [INT-22, "内侧脚踏板：拆卸和安装"](#)。
5. 拆下隔板侧饰件 (左侧和右侧)。请参见 [INT-20, "隔板侧饰件：拆卸和安装"](#)。
6. 拆下中柱下部饰件 (左侧和右侧)。请参见 [INT-24, "中柱下部饰件：拆卸和安装"](#)。
7. 拆下左下仪表板。请参见 [IP-13, "拆卸和安装"](#)。
8. 拆卸中央控制台总成。请参见 [IP-28, "拆卸和安装"](#)。
拆下中央控制台总成后，拆下 / 断开下列零件。
 - 拆下接地螺栓。
 - 断开地板线束接头。
 - 断开横摆角速度 / 侧面 / 减速 G 传感器线束接头。
 - 断开诊断传感器单元线束接头。
 - 拆下地板线束卡箍。
9. 拆下驻车制动控制。
 - 踏板型
拆下调整螺母和前电缆装配螺栓及螺母，然后拆下前电缆 (带踏板型)。请参见 [PB-7, "踏板型：拆卸和安装"](#)。
 - 制动杆型
拆下驻车制动杆总成。请参见 [PB-8, "杠杆型：拆卸和安装"](#)。
10. 拆下 A/T 选档杆总成装配螺栓 (带 AT 车型)。请参见 [TM-186, "拆卸和安装"](#) (对于 5AT 车型) 或 [TM-440, "拆卸和安装"](#) (对于 7AT 车型)。
11. 拆下地板风道 1 (左侧和右侧)。请参见 [VTL-11, "地板风道 1：拆卸和安装"](#)。
12. 断开排放软管 (1) 并拆下仪表板支撑装配螺母 (A)，然后拆下仪表板支撑 (2) (左侧和右侧)。



地板饰件

< 拆卸和安装 >

13. 从前地板地毯固定卡子 (A) 上分开前地板地毯。



14. 从前地板地毯和后地板地毯上脱开双重锁紧固件，然后拆下前地板地毯。

安装

按照与拆卸相反的顺序安装。

后地板地毯

后地板地毯：拆卸和安装

INFOID:000000008574251

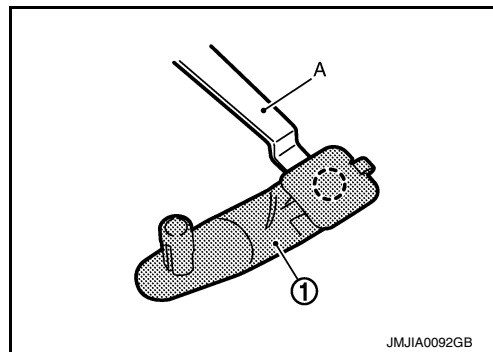
注意：

- 为防止损坏零件，拆卸时，务必使用塑胶制成的拆卸工具。
- 切勿损坏车身。

拆卸

1. 拆下第三排座椅总成。请参见 [SE-136, "拆卸和安装"](#)。
2. 拆下行李箱地板后面板。请参见 [INT-40, "行李箱地板后面板：拆卸和安装"](#)。
3. 拆下行李箱后板。请参见 [INT-41, "行李箱后板：拆卸和安装"](#)。
4. 拆下行李箱地板支架。请参见 [INT-39, "分解图"](#)。
5. 拆下行李箱侧下饰件。请参见 [INT-42, "行李箱侧边下部饰件：拆卸和安装"](#)。
6. 使用拆卸工具 (A) 分开各地板挂钩 (1) 的卡子，然后拆下各地板挂钩。

⊙ : 卡子



7. 从前地板地毯和后地板地毯上脱开双重锁紧固件，然后拆下后地板地毯。

安装

按照与拆卸相反的顺序安装。

顶衬

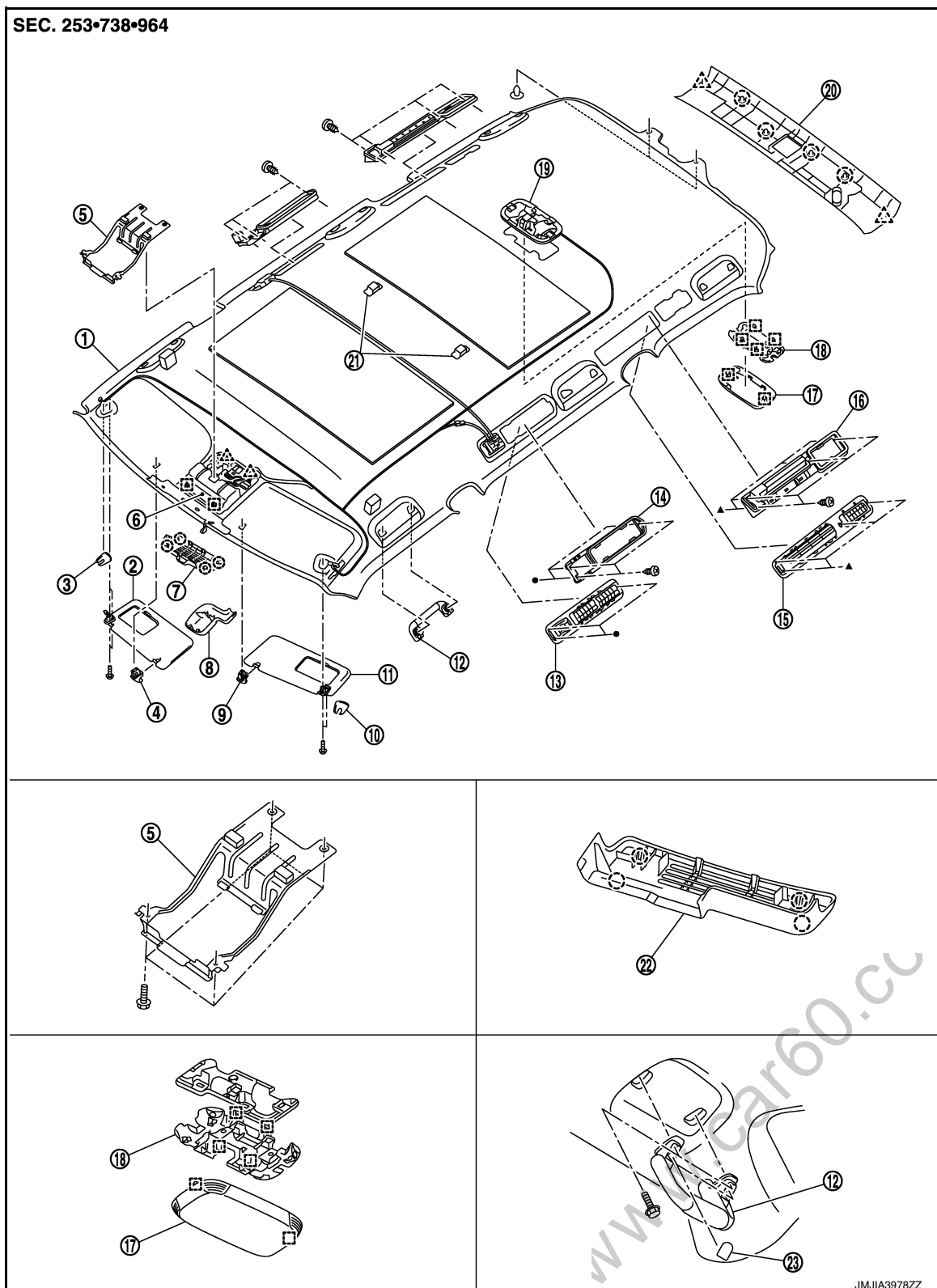
< 拆卸和安装 >

顶衬

普通车顶

普通车顶：分解图

INFOID:000000008574252



< 拆卸和安装 >

- | | | |
|----------------------------|---------------------------|--------------------------|
| 1. 顶衬总成 | 2. 右侧遮阳板总成 | 3. 右侧遮阳板盖 |
| 4. 右侧遮阳板支架 | 5. 地图灯支架 | 6. 地图灯总成 |
| 7. 车道摄像头饰件 | 8. 雨量传感器盖 | 9. 左侧遮阳板支架 |
| 10. 右侧遮阳板盖 | 11. 左侧遮阳板总成 | 12. 辅助把手 |
| 13. 左侧后通风机饰件 A | 14. 左侧后通风机箱 | 15. 左侧后通风机饰件 B |
| 16. 左侧后通风机格栅 | 17. 防盗传感器盖
(仅适用于俄罗斯车型) | 18. 防盗传感器
(仅适用于俄罗斯车型) |
| 19. 防盗传感器支架
(仅适用于俄罗斯车型) | 20. 车顶饰件 | 21. 双重锁紧固件 |
| 22. 车道摄像头饰件
(带 LDP/LDW) | 23. 辅助把手盖 | |

○ : 卡子

△ : 棘爪

□ : 金属卡子

●, ▲ : 指示零件已连接至实际车辆上带相同标记的位置。

普通车顶：拆卸和安装

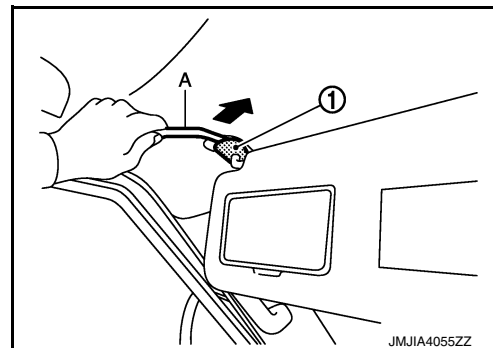
INFOID:000000008574253

注意：

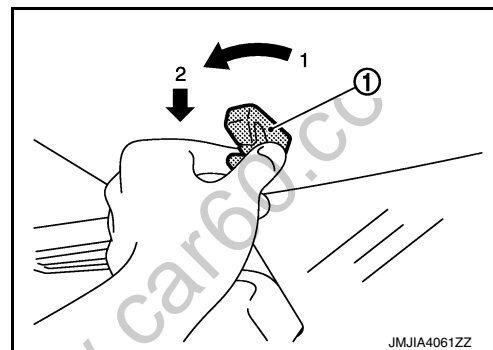
- 为防止损坏零件，拆卸时，务必使用塑胶制成的拆卸工具。
- 切勿损坏车身。

拆卸

1. 使用拆卸工具 (A) 拆下遮阳板盖 (1)，然后拆下遮阳板总成固定 TORX 螺丝。



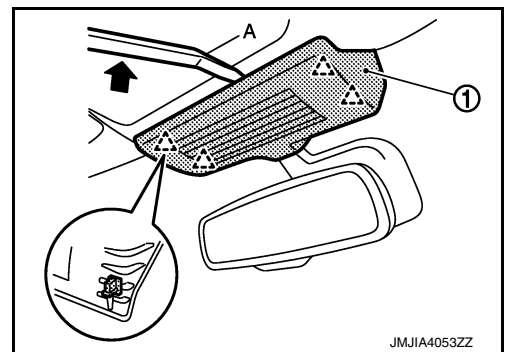
2. 断开化妆镜灯线束接头，然后拆下遮阳板总成 (左侧和右侧)。
3. 旋转遮阳板保持架 (1) (左侧和右侧) 约 90 度，然后往外拉并拆卸。



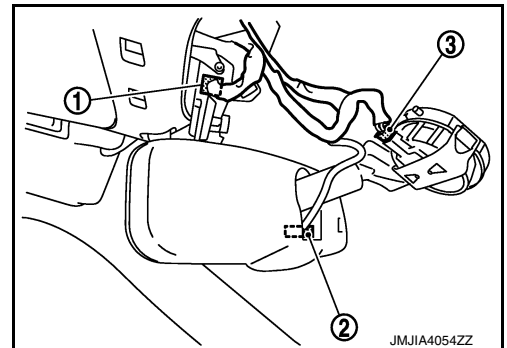
< 拆卸和安装 >

4. 将拆卸工具 (A) 插入车道摄像头饰件 (1) 的间隙中, 然后拆下车道摄像头饰件。

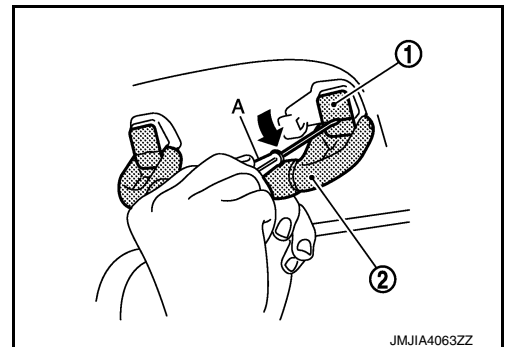
△ : 棘爪



5. 拆下雨量传感器盖。请参见 [WW-168, "拆卸和安装"](#) (适用于俄罗斯) 或 [WW-86, "拆卸和安装"](#) (除俄罗斯外)。
6. 断开车道摄像头线束接头 (1)、车内后视镜线束接头 (2) 和雨量传感器线束接头 (3)。



7. 拆下辅助把手
- 将小平头螺丝刀 (A) 插入辅助把手盖 (1) 中的间隙, 然后拆下辅助把手盖。
 - 拆下辅助把手装配螺栓, 然后拆下辅助把手 (2)。

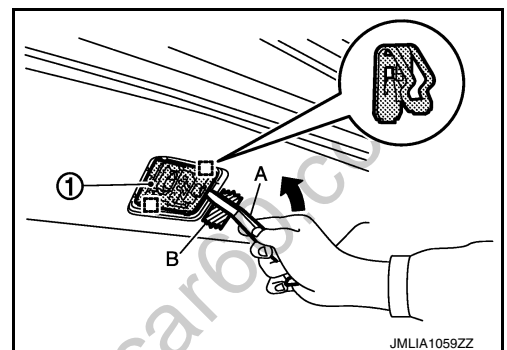


8. 将拆卸工具 (A) 插入行李箱灯 (1) 和车顶饰件之间的间隙以分开固定金属卡子, 然后断开行李箱灯线束接头。

注意:

用保护带 (B) 保护车顶饰件以免受到损坏。

[] : 金属卡子



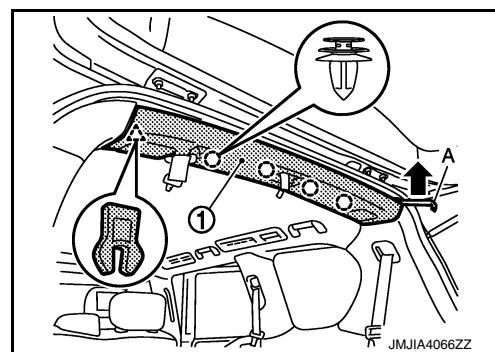
顶衬

< 拆卸和安装 >

9. 将拆卸工具 (A) 插入车顶饰件 (1) 和车身板之间以分开固定卡子和棘爪, 然后拆下车顶饰件。

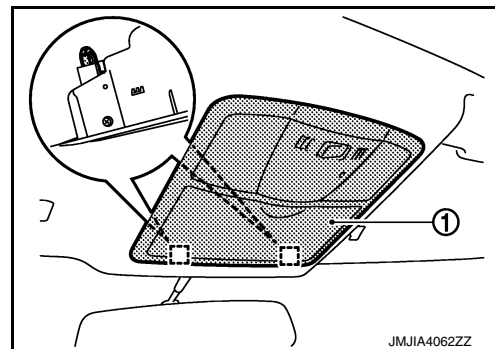
○ : 卡子

△ : 棘爪



10. 拆下前柱饰件 (左侧和右侧)。请参见 [INT-20, "前柱饰件: 拆卸和安装"](#)。
11. 拆下前和后内车门下框踏板 (左侧和右侧)。请参见 [INT-22, "内侧脚踏板: 拆卸和安装"](#)。
12. 拆下隔板侧饰件 (左侧和右侧)。请参见 [INT-20, "隔板侧饰件: 拆卸和安装"](#)。
13. 拆下中柱下部饰件 (左侧和右侧)。请参见 [INT-24, "中柱下部饰件: 拆卸和安装"](#)。
14. 拆下行李箱侧下饰件 (左和右)。请参见 [INT-42, "行李箱侧边下部饰件: 拆卸和安装"](#)。
15. 拆下前后门框胶条 (左侧和右侧)。请参见 [INT-21, "车身侧边胶条: 拆卸和安装"](#)。
16. 拆下中柱上部饰件 (左侧和右侧)。请参见 [INT-24, "中柱上部饰件: 拆卸和安装"](#)。
17. 拆下后柱饰件 (左侧和右侧)。请参见 [INT-43, "后柱饰件: 拆卸和安装"](#)。
18. 拆下后柱饰件 (左侧和右侧)。请参见 [INT-44, "后柱饰件: 拆卸和安装"](#)。
19. 拆下行李箱侧上部饰件 (左侧和右侧)。请参见 [INT-45, "行李箱侧边上部饰件: 拆卸和安装"](#)。
20. 将拆卸工具插入地图灯总成 (1) 和顶衬总成中以分开固定金属卡子, 然后拆下地图灯总成。

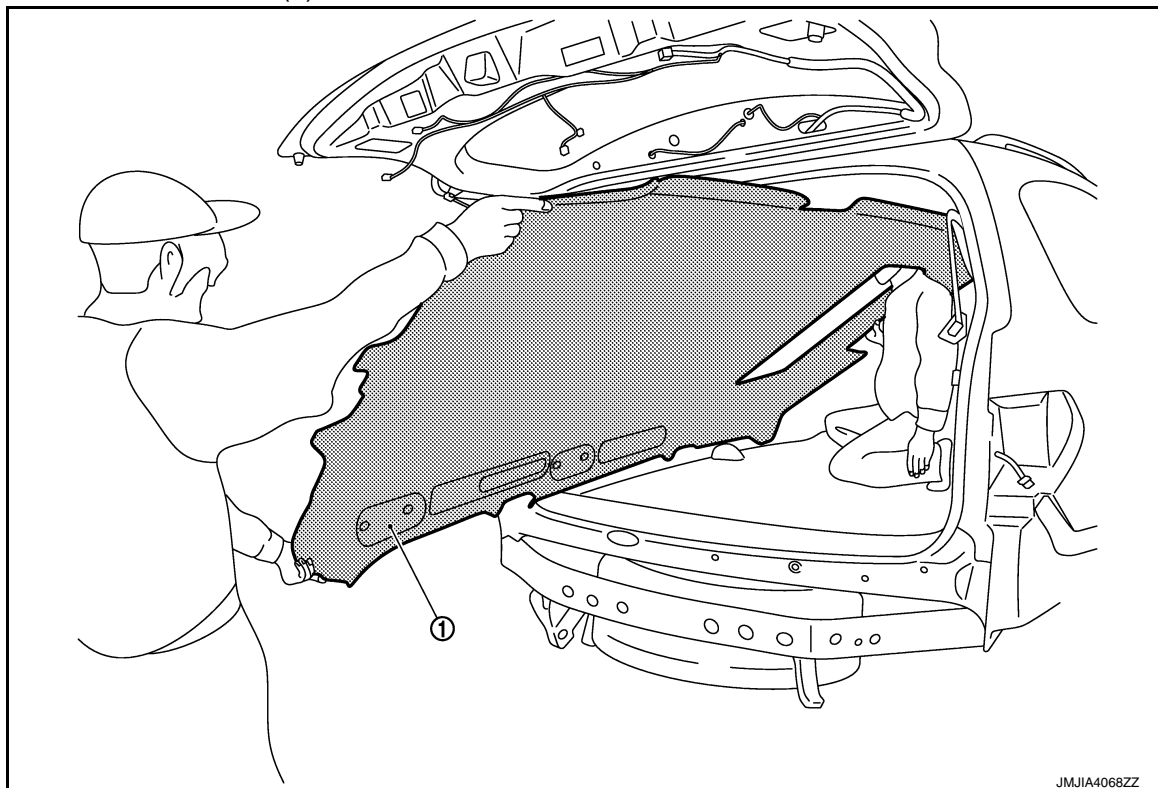
□ : 金属卡子



21. 脱开顶衬总成和车顶板之间的双重锁紧固件。
22. 拆下位于后侧的顶衬卡子。

< 拆卸和安装 >

23. 从后背门上拆下顶衬总成 (1)。

**注意：**

- 拆卸时需要两个操作者。
- 拆卸时，切勿弯曲顶衬。
- 取出顶衬时，注意不要划伤或损坏车身任何部位。

24. 拆下顶衬总成之后，拆下以下零件。

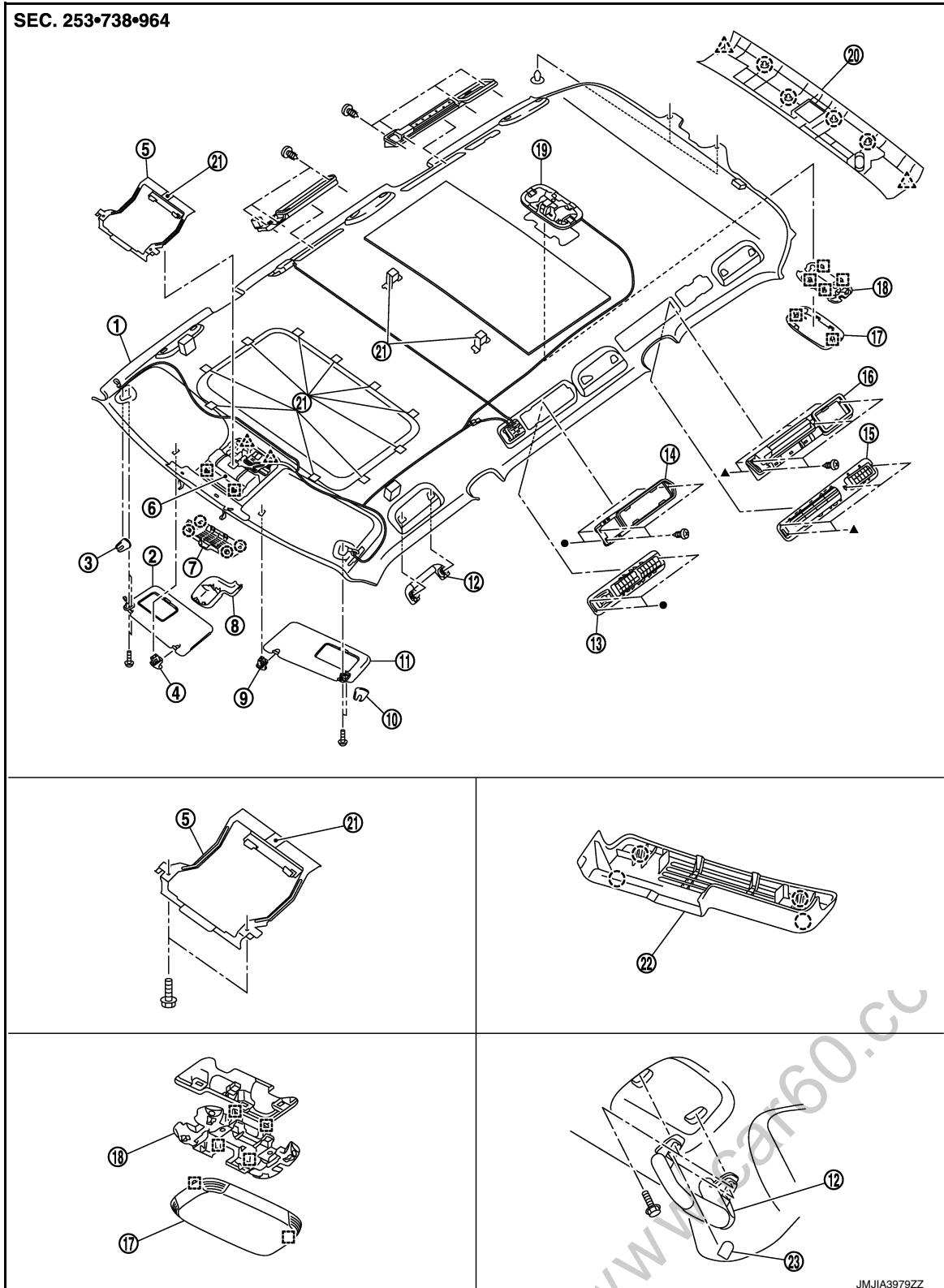
- 阅读灯总成。请参见 [INL-86. "拆卸和安装"](#)。
- 后通风栅格总成。请参见 [VTL-13. "后出风口栅格：拆卸和安装"](#)。
- 顶衬线束

安装

注意以下事项，并按拆卸的相反顺序安装。

注意：

- 注意不要在安装时弯曲顶衬。
- 首先将地图灯总成的金属卡子和顶衬后端的卡子安装到位。



< 拆卸和安装 >

- | | | |
|----------------------------|---------------------------|--------------------------|
| 10. 右侧遮阳板盖 | 11. 左侧遮阳板总成 | 12. 辅助把手 |
| 13. 左侧后通风机饰件 A | 14. 左侧后通风机箱 | 15. 左侧后通风机饰件 B |
| 16. 左侧后通风机格栅 | 17. 防盗传感器盖
(仅适用于俄罗斯车型) | 18. 防盗传感器
(仅适用于俄罗斯车型) |
| 19. 防盗传感器支架
(仅适用于俄罗斯车型) | 20. 车顶饰件 | 21. 双重锁紧固件 |
| 22. 车道摄像头饰件
(带 LDP/LDW) | 23. 辅助把手盖 | |

○ : 卡子

△ : 棘爪

□ : 金属卡子

●, ▲: 指示零件已连接至实际车辆上带相同标记的位置。

天窗：拆卸和安装

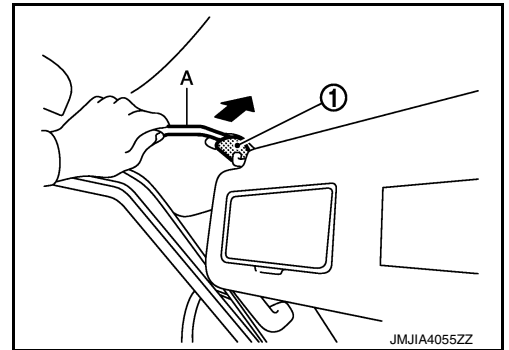
INFOID:000000008574255

注意：

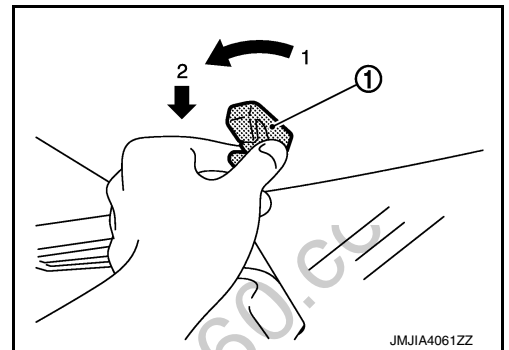
- 为防止损坏零件，拆卸时，务必使用塑胶制成的拆卸工具。
- 切勿损坏车身。

拆卸

1. 使用拆卸工具 (A) 拆下遮阳板盖 (1)，然后拆下遮阳板总成固定 TORX 螺丝。



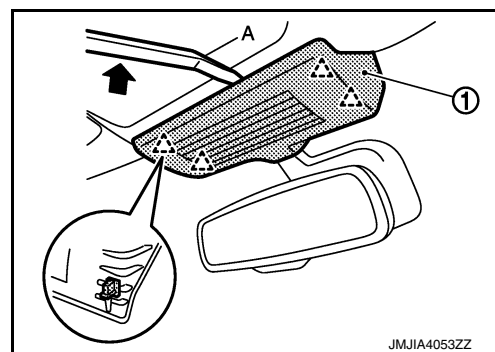
2. 断开化妆镜灯线束接头，然后拆下遮阳板总成 (左侧和右侧)。
3. 旋转遮阳板保持架 (1) (左侧和右侧) 约 90 度，然后往外拉并拆卸。



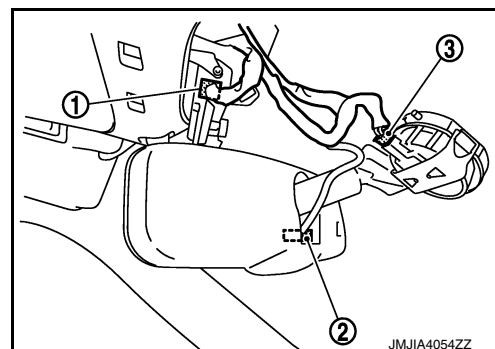
< 拆卸和安装 >

- 将拆卸工具 (A) 插入车道摄像头饰件 (1) 的间隙中, 然后拆下车道摄像头饰件。

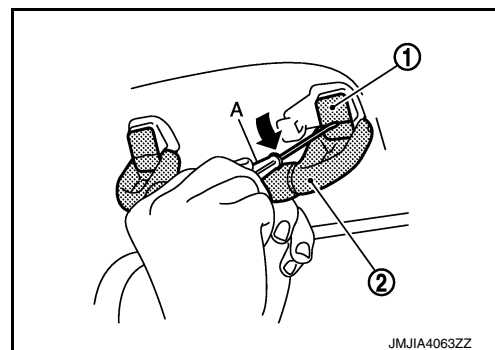
△△: 棘爪



- 拆下雨量传感器盖。请参见 [WW-168, "拆卸和安装"](#) (适用于俄罗斯) 或 [WW-86, "拆卸和安装"](#) (除俄罗斯外)。
- 断开车道摄像头线束接头 (1)、车内后视镜线束接头 (2) 和雨量传感器线束接头 (3)。



- 拆下辅助把手
 - 将小平头螺丝刀 (A) 插入辅助把手盖 (1) 中的间隙, 然后拆下辅助把手盖。
 - 拆下辅助把手装配螺栓, 然后拆下辅助把手 (2)。

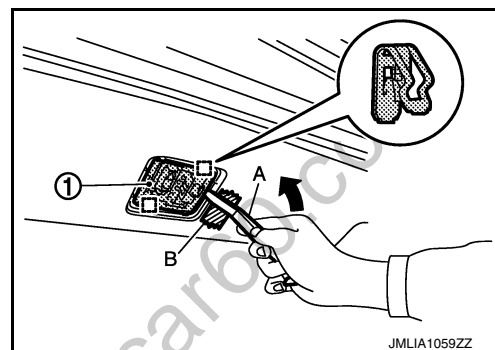


- 将拆卸工具 (A) 插入行李箱灯 (1) 和车顶饰件之间的间隙以分开固定金属卡子, 然后断开行李箱灯线束接头。

注意:

用保护带 (B) 保护车顶饰件以免受到损坏。

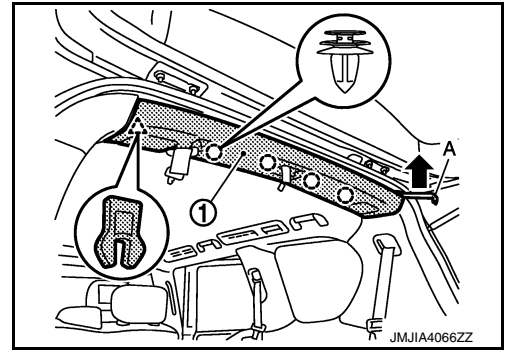
□□: 金属卡子



< 拆卸和安装 >

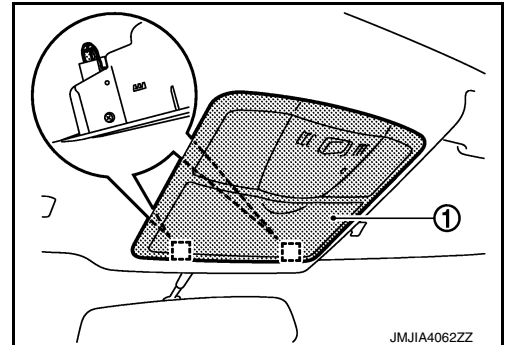
9. 将拆卸工具 (A) 插入车顶饰件 (1) 和车身板之间以分开固定卡子和棘爪, 然后拆下车顶饰件。

○ : 卡子
△ : 棘爪



10. 拆下前柱饰件 (左侧和右侧)。请参见 [INT-20, "前柱饰件: 拆卸和安装"](#)。
 11. 拆下前和后内车门下框踏板 (左侧和右侧)。请参见 [INT-22, "内侧脚踏板: 拆卸和安装"](#)。
 12. 拆下隔板侧饰件 (左侧和右侧)。请参见 [INT-20, "隔板侧饰件: 拆卸和安装"](#)。
 13. 拆下中柱下部饰件 (左侧和右侧)。请参见 [INT-24, "中柱下部饰件: 拆卸和安装"](#)。
 14. 拆下行李箱侧下饰件 (左和右)。请参见 [INT-42, "行李箱侧边下部饰件: 拆卸和安装"](#)。
 15. 拆下前后门框胶条 (左侧和右侧)。请参见 [INT-21, "车身边边胶条: 拆卸和安装"](#)。
 16. 拆下中柱上部饰件 (左侧和右侧)。请参见 [INT-24, "中柱上部饰件: 拆卸和安装"](#)。
 17. 拆下后柱饰件 (左侧和右侧)。请参见 [INT-43, "后柱饰件: 拆卸和安装"](#)。
 18. 拆下后柱饰件 (左侧和右侧)。请参见 [INT-44, "后柱饰件: 拆卸和安装"](#)。
 19. 拆下行李箱侧上部饰件 (左侧和右侧)。请参见 [INT-45, "行李箱侧边上部饰件: 拆卸和安装"](#)。
 20. 将拆卸工具插入地图灯总成 (1) 和顶衬总成中以分开固定金属卡子, 然后拆下地图灯总成。

□ : 金属卡子

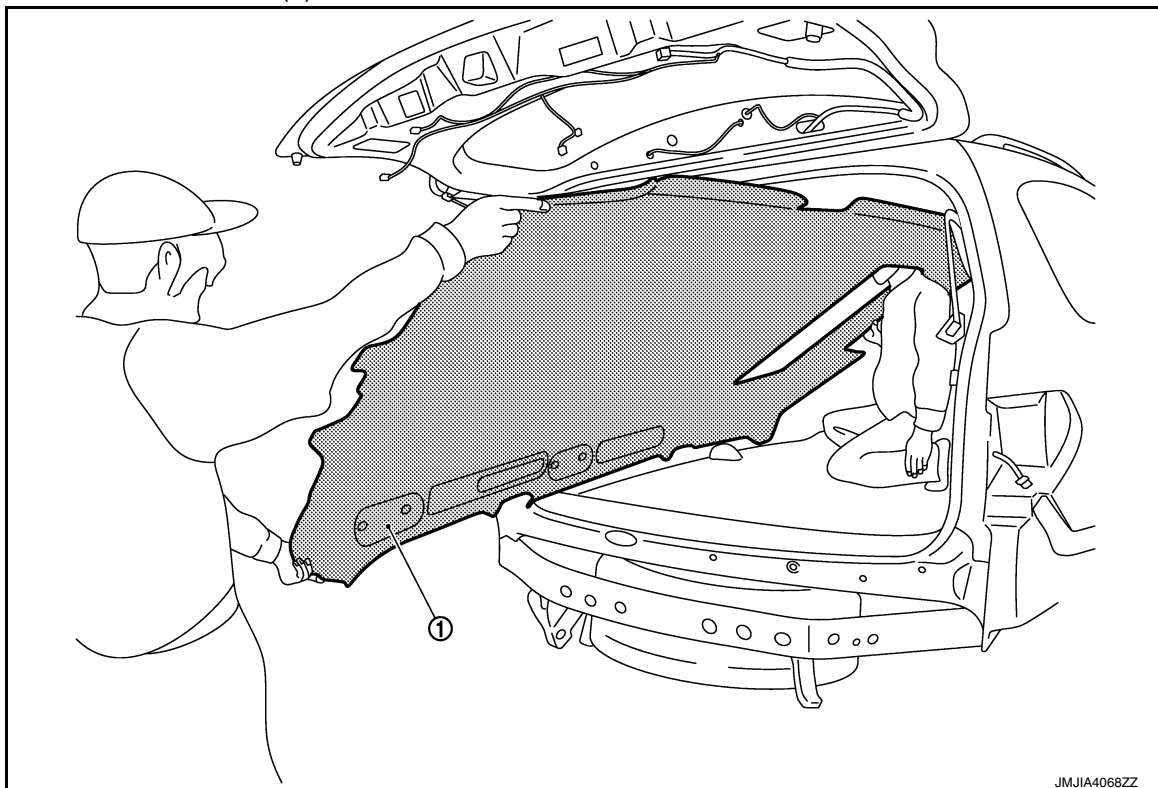


21. 脱开顶衬总成和车顶板之间的双重锁紧固件。
 22. 拆下位于后侧的顶衬卡子。

顶衬

< 拆卸和安装 >

23. 从后背门上拆下顶衬总成 (1)。



注意：

- 拆卸时需要两个操作者。
- 拆卸时，切勿弯曲顶衬。
- 取出顶衬时，注意不要划伤或损坏车身任何部位。

24. 拆下顶衬总成之后，拆下以下零件。

- 阅读灯总成。请参见 [INL-86. "拆卸和安装"](#)。
- 后通风机格栅总成。请参见 [VTL-13. "后出风口格栅：拆卸和安装"](#)。
- 顶衬线束

安装

注意以下事项，并按拆卸的相反顺序安装。

注意：

- 注意不要在安装时弯曲顶衬。
- 首先将地图灯总成的金属卡子和顶衬后端的卡子安装到位。

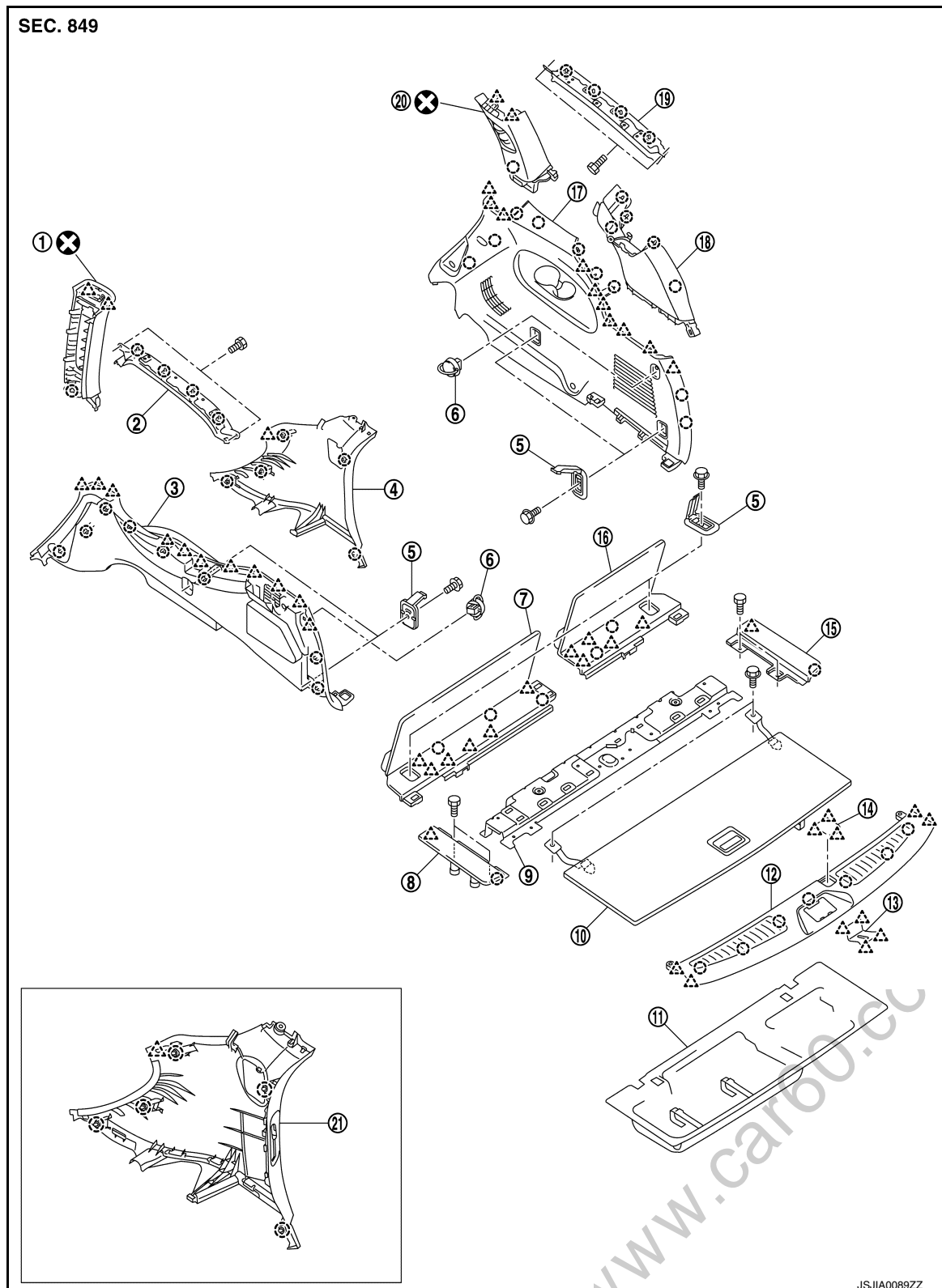
行李箱地板饰件

< 拆卸和安装 >

行李箱地板饰件

分解图

INFOID:000000008574256



A
B
C
D
E
F
G
H
I
INT
K
L
M
N
O
P

行李箱地板饰件

< 拆卸和安装 >

- | | | |
|--------------|-------------------|---------------------------|
| 7. 左侧行李箱下板 | 8. 行李箱地板饰件 (左侧) | 9. 行李箱底板支架 |
| 10. 行李箱地板中板 | 11. 工具箱 | 12. 行李箱后板 |
| 13. 行李箱后板盖。 | 14. 儿童保护装置锚定盖 | 15. 行李箱地板饰件 (右侧) |
| 16. 右侧行李箱下板 | 17. 行李箱侧下部饰件 (右侧) | 18. 右侧后柱饰件 |
| 19. 右侧行李箱上饰件 | 20. 右侧后柱饰件 | 21. 左侧后柱饰件
(仅限自动后背门车型) |

○ : 卡子

△ : 棘爪

⊗ : 每次分解后务必更换。

行李箱地板后面板

行李箱地板后面板：拆卸和安装

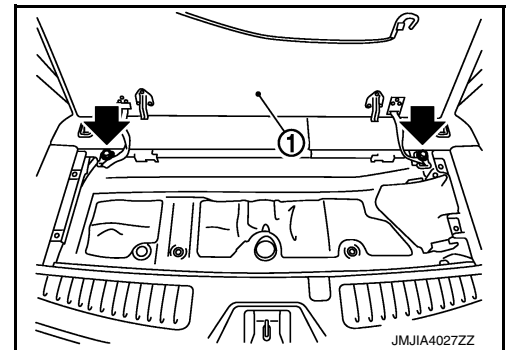
INFOID:000000008574257

注意：

- 为防止损坏零件，拆卸时，务必使用塑胶制成的拆卸工具。
- 切勿损坏车身。

拆卸

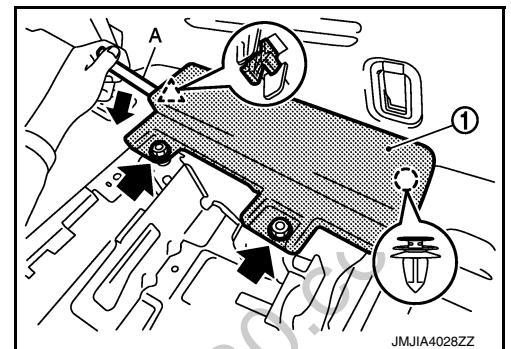
1. 打开行李箱中间地板 (1)。
2. 如图中箭头所示拆下两个螺栓，然后拆下行李箱中间地板。



3. 拆下行李箱地板饰件 (左侧 / 右侧)。
 1. 如图中箭头所示拆下螺母。
 2. 使用拆卸工具 (A) 分开行李箱地板饰件 (1) 固定棘爪和卡子，然后拆下行李箱侧饰件。

○ : 卡子

△ : 棘爪

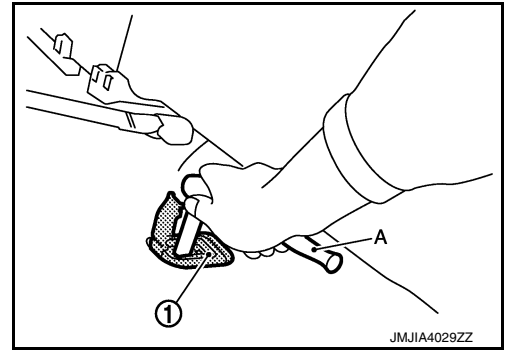


4. 拆下两块行李箱地板后面板。
 1. 向前折叠第三排座椅。

行李箱地板饰件

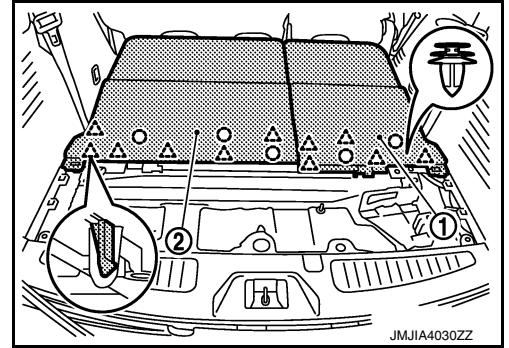
< 拆卸和安装 >

2. 使用套筒扳手 (A) 拆下绳索挂钩 (1) 固定螺栓，然后拆下绳索挂钩。



3. 分开右侧行李箱地板 (1) 固定棘爪和卡子，然后拆下行李箱侧饰件。
4. 分开左侧行李箱地板 (2) 固定棘爪和卡子，然后拆下行李箱侧饰件。

○ : 卡子
△ : 棘爪



安装

注意以下事项，并按拆卸的相反顺序安装。

注意：

- 安装过程中目视检查卡子和棘爪是否变形和损坏。如有必要，更换新零件。
- 安装时，提前确认卡子和棘爪准确地与车身侧孔对齐，然后将其按下安装。

行李箱后板

行李箱后板：拆卸和安装

INFOID:000000008574258

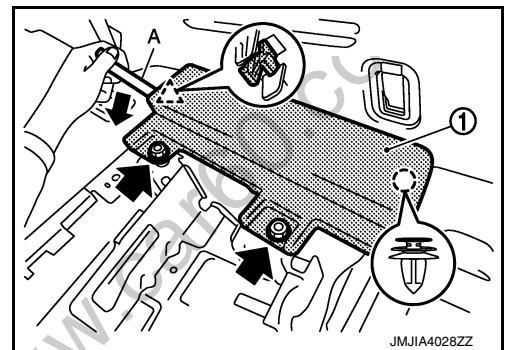
注意：

- 为防止损坏零件，拆卸时，务必使用塑胶制成的拆卸工具。
- 切勿损坏车身

拆卸

1. 打开行李箱中间地板。
2. 拆下行李箱地板饰件 (左侧和右侧)。
 1. 如图中箭头所示拆下螺母。
 2. 使用拆卸工具 (A) 分开行李箱地板饰件 (1) 固定卡子和棘爪，然后拆下行李箱侧饰件。

○ : 卡子
△ : 棘爪

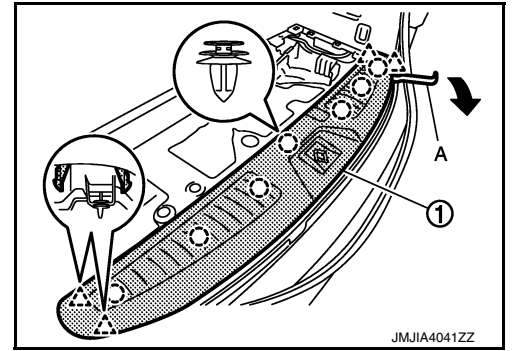


行李箱地板饰件

< 拆卸和安装 >

3. 使用拆卸工具 (A) 分开行李箱后板 (1) 固定卡子和棘爪, 然后拆下行李箱后板。

○ : 卡子
△ : 棘爪



4. 从行李箱后板上拆下行李箱后板盖。

安装

注意以下事项, 并按拆卸的相反顺序安装。

注意:

- 安装过程中目视检查卡子和棘爪是否变形和损坏。如有必要, 更换新零件。
- 安装时, 提前确认卡子和棘爪准确地与车身侧孔对齐, 然后将其按下安装。

行李箱侧边下部饰件

行李箱侧边下部饰件: 拆卸和安装

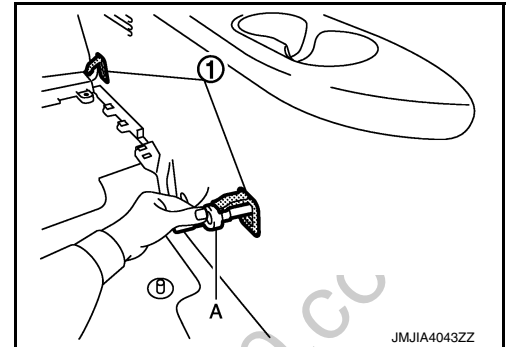
INFOID:000000008574259

注意:

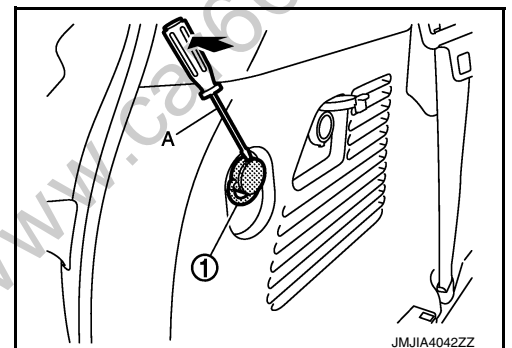
切勿损坏车身。

拆卸

1. 举升座椅基座, 向前倾斜靠背, 然后向前折叠第二排座椅。
2. 拆下第二排座椅安全带固定螺栓。请参见 [SB-13, "安全带卷收器: 拆卸和安装"](#)。
3. 拆下第三排座椅。请参见 [SE-136, "拆卸和安装"](#)。
4. 拆下第三排座椅安全带固定螺栓。请参见 [SB-20, "安全带卷收器: 拆卸和安装"](#)。
5. 拆下行李箱中间地板和行李箱两侧下面板。请参见 [INT-40, "行李箱地板后面板: 拆卸和安装"](#)。
6. 拆下行李箱后板。请参见 [INT-41, "行李箱后板: 拆卸和安装"](#)。
7. 使用套筒扳手 (A) 拆下绳索挂钩 (1) 固定螺栓, 然后拆下绳索挂钩。



8. 使用小平头螺丝刀 (A) 分开行李箱侧下部饰件固定卡子 (1), 然后拆下卡子。

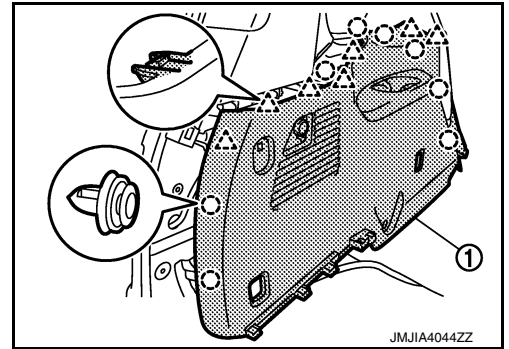
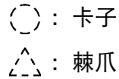


9. 拆下行李箱侧下饰件。

行李箱地板饰件

< 拆卸和安装 >

1. 分开行李箱侧下饰件 (1) 固定卡子和棘爪。



2. 断开行李箱电源插座线束接头 (仅左侧)。
3. 拆下行李箱侧下饰件。

安装

注意以下事项，并按拆卸的相反顺序安装。

注意：

- 安装过程中目视检查卡子和棘爪是否变形和损坏。如有必要，更换新零件。
- 安装时，提前确认卡子准确地与车身侧孔对齐，然后将其按下安装。

后柱饰件

后柱饰件：拆卸和安装

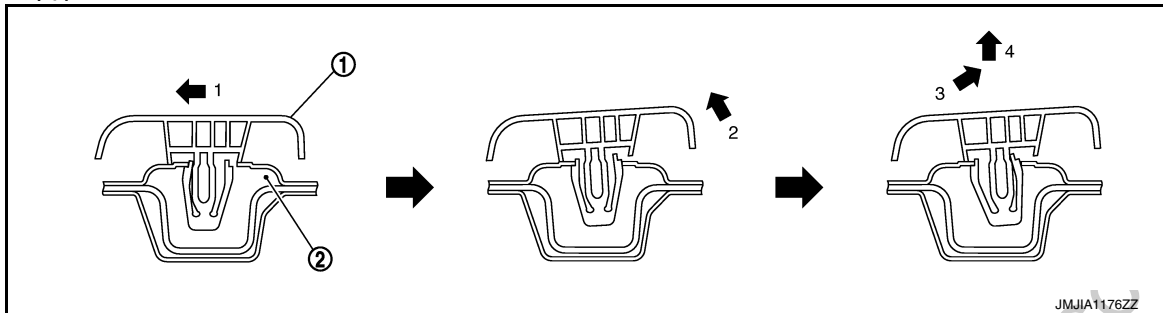
INFOID:000000008574260

注意：

- 为防止损坏零件，拆卸时，务必使用塑胶制成的拆卸工具。
- 切勿损坏车身。

拆卸

1. 拆下行李箱侧下饰件。 [INT-42." 行李箱侧边下部饰件：拆卸和安装"](#)。
2. 分开后柱饰件固定卡子下侧。
3. 如下图所示，从乘客舱中拉出后柱上饰件 (1)，分开后柱上饰件上侧固定棘爪，然后从车身板 (2) 上拆下后柱上饰件。



注意：

拆下后柱饰件时，小心切勿用力过大。否则，棘爪可能会损坏且碎片可能会掉落到车身的板孔内。

安装

注意以下事项，并按拆卸的相反顺序安装。

注意：

- 拆卸后用新零件更换后柱饰件。切勿重复使用后柱饰件。
- 安装过程中目视检查卡子和棘爪是否变形和损坏。如有必要，更换新零件。
- 安装时，提前确认卡子和棘爪准确地与车身侧孔对齐，然后将其按下安装。

< 拆卸和安装 >

后柱饰件

后柱饰件：拆卸和安装

INFOID:000000008574261

注意：

- 为防止损坏零件，拆卸时，务必使用塑胶制成的拆卸工具。
- 切勿损坏车身。

拆卸

1. 拆下行李箱侧下饰件。 [INT-42. "行李箱侧边下部饰件：拆卸和安装"](#)。
2. 拆下后车门饰件侧（左侧）的盖子，然后拆下球形螺柱。请参见以下内容（仅限自动后背门车型）。
 - 对于类型 1：请参见 [DLK-291. "后背门撑杆：拆卸和安装"](#)。
 - 对于类型 2：请参见 [DLK-556. "后背门撑杆：拆卸和安装"](#)。
 - 对于类型 3：请参见 [DLK-811. "后背门撑杆：拆卸和安装"](#)。

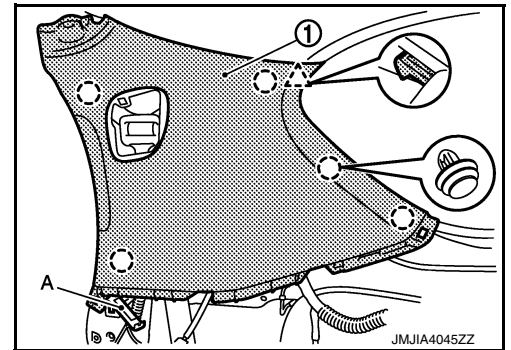
注：

有关的车型，请参见 [DLK-20. "信息"](#)。

3. 用拆卸工具 (A) 分开后柱饰件 (1) 固定金属卡子和棘爪，然后拆下后柱饰件。

○：卡子

△：棘爪



安装

注意以下事项，并按拆卸的相反顺序安装。

注意：

- 安装过程中目视检查卡子和棘爪是否变形和损坏。如有必要，更换新零件。
- 安装时，提前确认卡子准确地与车身侧孔对齐，然后将其按下安装。

< 拆卸和安装 >

行李箱侧上饰件

行李箱侧边上部饰件：拆卸和安装

INFOID:000000008574262

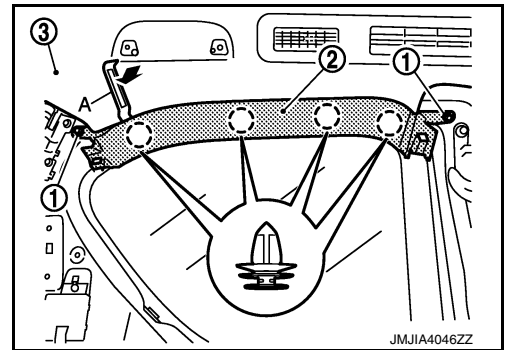
注意：

- 为防止损坏零件，拆卸时，务必使用塑胶制成的拆卸工具。
- 切勿损坏车身。

拆卸

1. 拆下行李箱侧下饰件。请参见 [INT-42, "行李箱侧边下部饰件：拆卸和安装"](#)。
2. 拆下后柱饰件。请参见 [INT-43, "后柱饰件：拆卸和安装"](#)。
3. 拆下后立柱饰件。请参见 [INT-44, "后柱饰件：拆卸和安装"](#)。
4. 拆下行李箱侧上部饰件。
 1. 拆下装配螺栓 (1)。
 2. 使用拆卸工具 (A) 分开行李箱侧上饰件 (2) 固定卡子，然后拆下行李箱侧上饰件 (3)。

○：卡子



安装

注意以下事项，并按拆卸的相反顺序安装。

注意：

- 安装过程中目视检查卡子是否变形和损坏。如有必要，更换新零件。
- 安装时，提前确认卡子准确地与车身侧孔对齐，然后将其按下安装。

A
B
C
D
E
F
G
H
I
INT
K
L
M
N
O
P

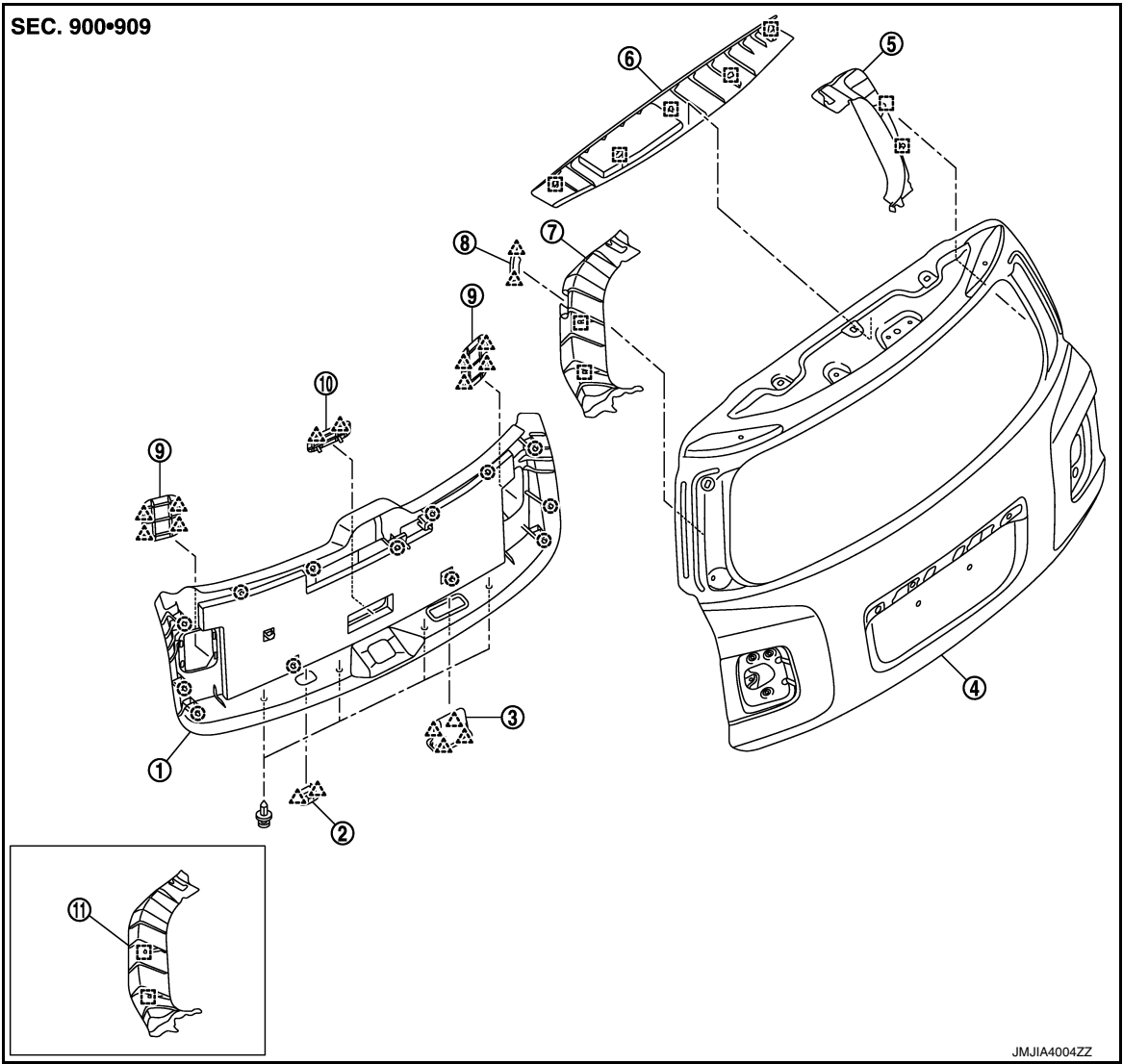
后背门饰件

< 拆卸和安装 >

后背门饰件

分解图

INFOID:000000008574263



- | | | |
|---------------------------|-----------------------------|-----------|
| 1. 后背门下饰件 | 2. 自动后背门开关饰件
(带自动后背门的车型) | 3. 拉动拉手 |
| 4. 后背门总成 | 5. 后背门饰件右侧 | 6. 后背门上饰件 |
| 7. 后背门饰件左侧
(带自动后背门的车型) | 8. 盖
(带自动后背门的车型) | 9. 灯罩 |
| 10. 紧急拉手罩 | 11. 后背门饰件左侧
(不带自动后背门的车型) | |

- : 卡子
△ : 棘爪
□ : 金属卡子

后背门饰件

< 拆卸和安装 >

拆卸和安装

INFOID:0000000008574264

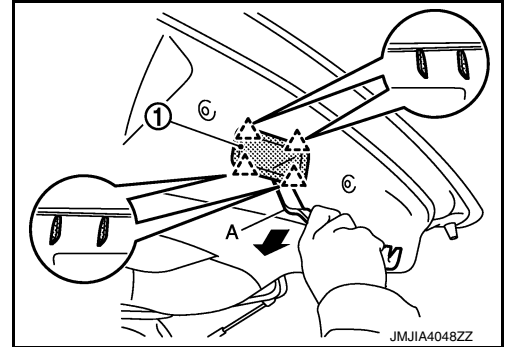
注意：

- 为防止损坏零件，拆卸时，务必使用塑胶制成的拆卸工具。
- 切勿损坏车身。

拆卸

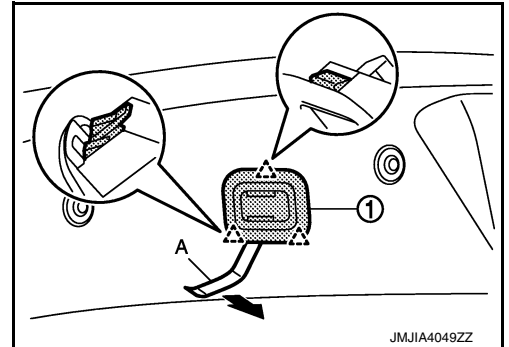
1. 完全打开后背门。
2. 用拆卸工具 (A) 分开把手饰件 (1) 固定棘爪，然后拆下把手饰件。

△：棘爪

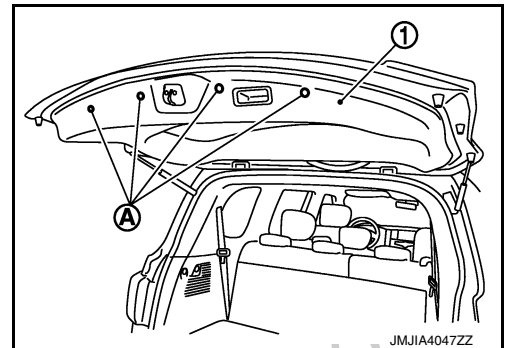


3. 使用拆卸工具 (A) 分开自动后背门开关饰件 (1) 固定棘爪，然后断开自动后背门开关线束接头 (带自动后背门的车型)。

△：棘爪



4. 拆下后背门内饰件下侧 (1) 固定卡子 (A)。

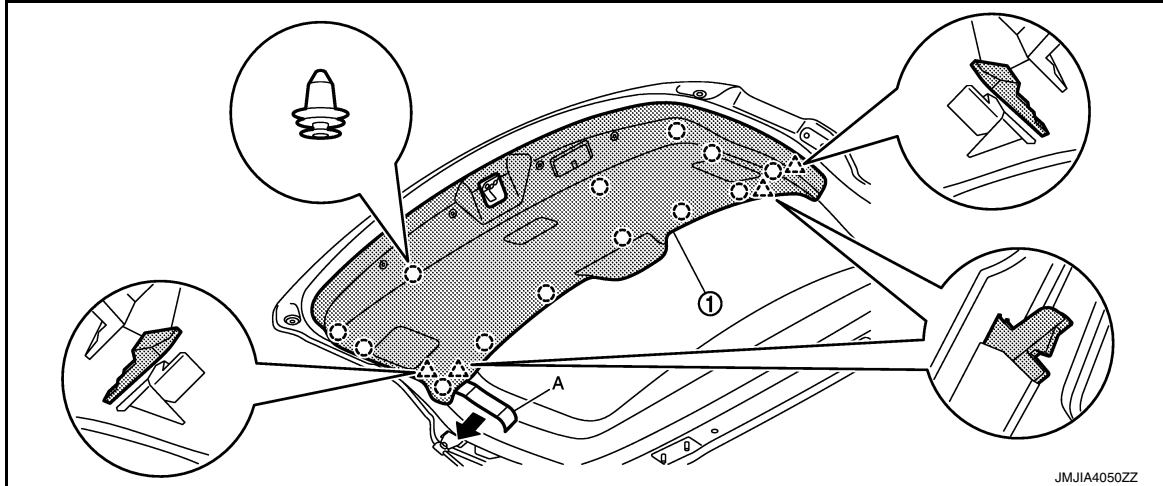


5. 拆下后背门内饰件下侧。

后背门饰件

< 拆卸和安装 >

1. 使用拆卸工具 (A) 分开后背门内饰件下侧 (1) 固定卡子和棘爪。



○ : 卡子

△ : 棘爪

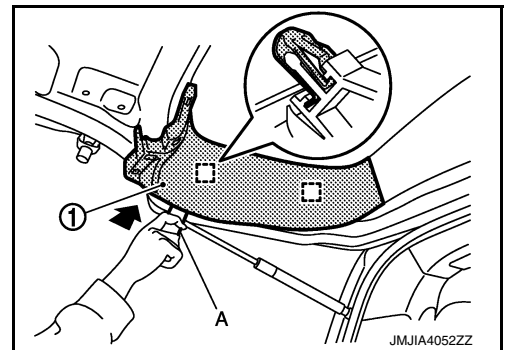
注:

如图所示, 从棘爪的位置开始分离。

2. 拆下后背门内饰件下侧。

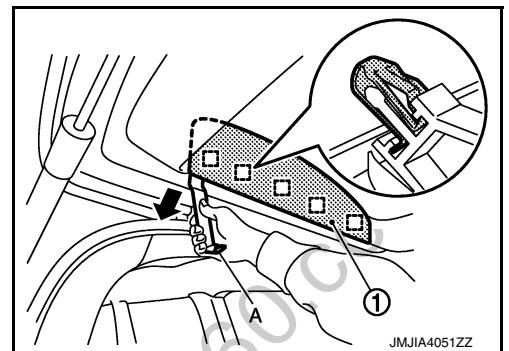
6. 使用拆卸工具 (A) 分开后背门饰件侧 (1) 固定金属卡子, 然后拆下后背门饰件侧。

□ : 金属卡子



7. 使用拆卸工具 (A) 分开后背门饰件上侧 (1) 固定金属卡子, 然后拆下后背门饰件上侧。

□ : 金属卡子



安装

注意以下事项, 并按拆卸的相反顺序安装。

注意:

- 安装过程中目视检查卡子、棘爪和金属卡子是否变形和损坏。如有必要, 更换新零件。
- 安装时, 提前确认卡子和金属卡子准确地与车门侧孔对齐, 然后将其按下安装。